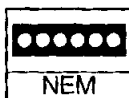




# TRIX

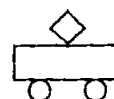


Lok mit digitaler Schnittstelle.  
Vorbereitet für den  
Einbau des SELECTRIX-  
Fahrzeug-Decoders 66830.

**DB Cargo-Diesellok BR 365 12145**  
**Post-Diesellok 12633**

36-9768-00/02.99

Nicht für Kinder unter drei Jahren geeignet, wegen funktions- und modellbedingter scharfer Kanten und Spitzen sowie Verschluckungsgefahr. Gebrauchsanweisung aufbewahren! · Not suitable for children under three years of age, because of the sharp edges and points essential for operational and modelling conditions, as well as the danger of swallowing. Retain Operating Instruction! · Ne convient pas aux enfants de moins de trois ans, au vu des modes d' utilisation, des formes à arêtes vives des modèles et du danger d'absorption. Gardez l' instruction de service! · Niet geschikt voor kinderen onder 3 jaar wegens scherpe hoeken en kanten eigen aan het model en zijn functie en wegens verslikingsgevaar. Gebruiksaanwijzing bewaren! · Ikke egnet til børn under 3 år, p.g.a. funktions- og modelbetingede skarpe kanter og spidser, - kan sluges. Gem vejledning! · Non adatto a bambini di età inferiore ai tre anni per le particolari strutture del modello ed il suo funzionamento et per il pericolo di soffocamento. Ritenere l'istruzioni per l'uso! · No conveniente para niños menores de 3 años por razón de los puntos y bordes agudos, esenciales para el funcionamiento y condiciones de modelaje, así como también por el peligro de que sea ingerido. ¡Conserve instrucciones de servicio!



## Für 12 Volt Gleichstrom! (12V DC / CC)

### Funk-Entstörung

Dieses TRIX-Erzeugnis ist entsprechend den gesetzlichen Vorschriften **voll funk- und fernsehentstört**.

### Lok-Pflege

TRIX-Lokomotiven haben bei sachgemäßer Behandlung eine Lebensdauer von vielen Jahren. Nur wenige Teile unterliegen einem natürlichen Verschleiß, sind jedoch leicht auszutauschen (z. B. Motor-Bürsten, Schleifer, Haftreifen und Glühlampen). **Gleise und Räder stets sauber halten!**

Zur sachgemäßen Behandlung gehört in erster Linie die Sauberkeit der Anlage. Modellbahnen grundsätzlich nicht auf Teppichen betreiben. Teppichflusen, Haare, Staubflocken sind durchaus in der Lage, die feine Mechanik von Modellbahn-Loks zu zerstören. Die Gleise und Lokräder sollten von Zeit zu Zeit gereinigt werden (hierzu TRIX-Modellbahnfluid 66624 und MINITRIX-Lokrad-Reinigungsbürste 66623 verwenden).

Die Lok darf nicht gewaltsam geschoben oder die Antriebsräder von Hand gedreht werden.

Wie beim Auto zeigen auch Modellbahnloks ihre eigentliche Leistung (gleichmäßiges Anfahren, ruhiger Lauf und Höchstgeschwindigkeit) erst nach einer gewissen Einfahrzeit. Hierzu sollte die Lok ohne angehängte Wagen mit relativ hoher Geschwindigkeit und wechselnder Richtung ca. 20 Minuten über die längste Strecke der Anlage gefahren werden.

### Ölen und Fetten (Abb. 1 und 2)

Öl: Nur ein winziger Tropfen TRIX-Spezialöl 66625 an die Achslager von Rädern, Zahnradern und Getriebeachsen **X**.

Fett: Nur ein stecknadelkopfgroßes Stück TRIX-Getriebefett 66626 an Schnecken und Zahnradkränze **Y**. Niemals mehr und nicht öfter als nach jeweils 50 Betriebsstunden!

**Keinesfalls Speiseöl, Hautcreme usw. verwenden.**

**Das Modell sollte mit folgenden Systemen nicht betrieben werden, da der Motor beschädigt werden kann:**

- Fahrgeräte mit Impulsbreiten-Steuerung
- Dauerzugbeleuchtung auf Analog-Anlagen
- TRIX ems
- Analog-Betrieb auf Digital-Anlagen.

### Gehäuse abnehmen

Gehäuse bei **A** (Abb. 1 und 2) unten auseinanderdrücken, damit es aus den seitlichen Rasten ausklinkt.

Das Gehäuse kann dann nach oben abgenommen werden.

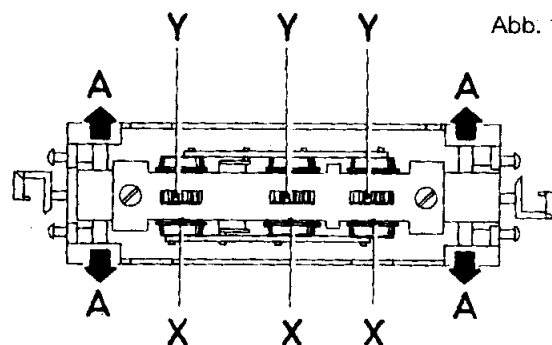


Abb. 1



## Motor auswechseln (Abb. 2)

Gehäuse abnehmen. Schraube **B** lösen und Schaltungsplatine **5** abnehmen. Mit spitzem Gegenstand durch Öffnungen **C** im Chassisblock auf Rastnasen **D** der Motor-Halterung **9** drücken und diese nach oben aushebeln. Der Motor **8** kann dann mit der Motor-Halterung **9** nach oben abgezogen werden. Motorzuleitung von unterer Anschlußklemme  $\oplus$  am Motor ablöten. Motor-Halterung vom Motor abklipsen. Das Wiedereinsetzen des Motors erfolgt in umgekehrter Reihenfolge, dabei ist jedoch die gleiche Motorlage zu beachten (Motoranschluß  $\oplus$  unten).

## Einbau des SELECTRIX-Fahrzeug-Decoders 66830 (Abb. 2)

Steckerplatine **4** aus der Kontaktleiste **7** herausziehen. Anschlußdrähte am Fahrzeug-Decoder auf 5 mm verkürzen und abisolieren. Anschlüsse des Fahrzeug-Decoders **3** (schwarze Vergußmasse nach oben) in Kontaktleiste **7** einstecken.

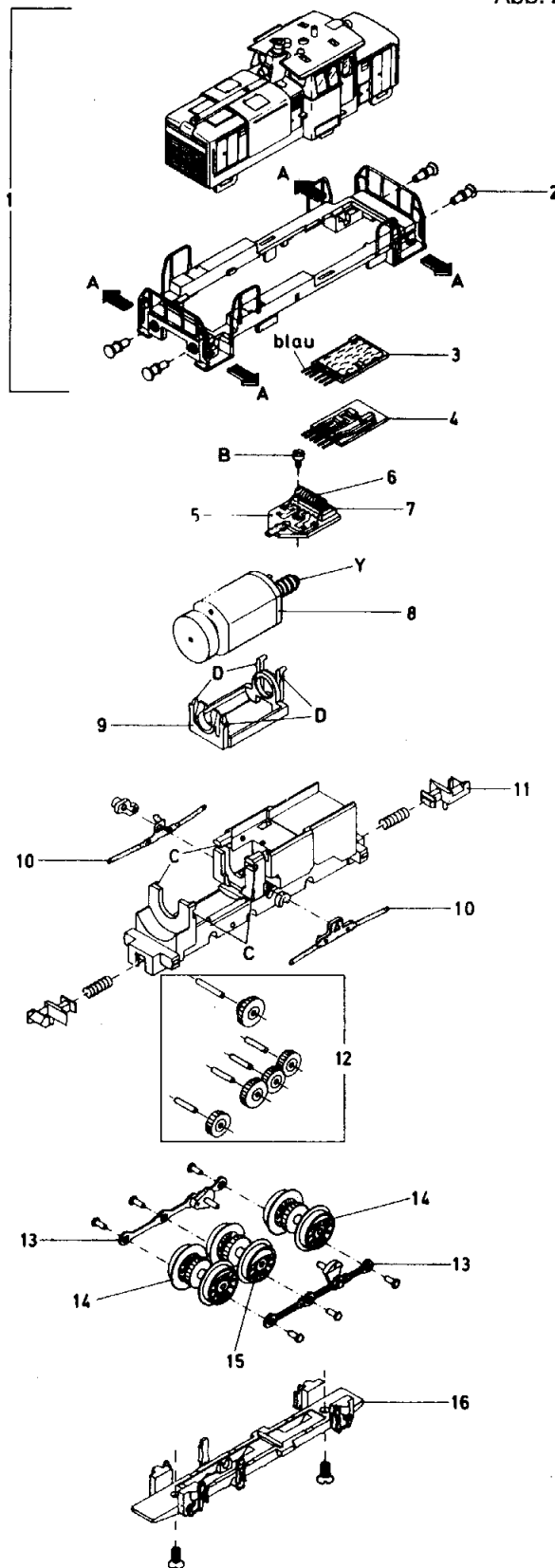
**MINITRIX Triebfahrzeuge dürfen auf Digitalanlagen nicht ohne eingebautem Lokdecoder betrieben werden.**

**(Beschädigung des Motors möglich!)**

### Ersatzteil-Liste

(1) Gehäuse		
für 12145	41 2145 01	
für 12633	41 2633 01	
(2) Puffer	74 0276 00	
(3) SELECTRIX-Fahrzeug-Decoder	66830	
(4) Steckerplatine für Gleichstrombetrieb (mit Kondensator für Funkentstörung)	41 2800 25	
(5) Schaltungsplatine	41 2620 08	
(6) Drossel für Funkentstörung	40 0752 00	
(7) Kontaktleiste	41 2862 25	
(8) Motor komplett mit Schnecke und Schwungmasse	41 2620 07	
(9) Motor-Halterung		
für 12145	22 3709 00	
für 12633	72 0881 00	
(10) Schleifer-Satz		
für 12145	41 2145 86	
für 12633	41 2620 86	
(11) Kupplung	41 3217 69	
(12) Getriebe-Satz	41 2620 90	
(13) Kuppelstangen mit Blindwellen und Kopfstiften		
für 12145	41 2145 87	
für 12633	41 2620 87	
(14) Radsatz (1./3. Achse)		
für 12145	41 2145 13	
für 12633	41 2842 13	
(15) Radsatz (2. Achse)		
für 12145	41 2145 14	
für 12633	41 2842 14	
(16) Achshalter		
für 12145	22 3708 00	
für 12633	72 1022 00	
Schrauben-Sortiment	41 2620 95	
Kleinteile-Sortiment		
für 12145	41 2145 99	
für 12633	41 2842 99	

Abb. 2



Grundsätzlich lieferbar sind nur die in der jeweils gültigen Ersatzteil-Preisliste aufgeführten Artikel und nur in den dort angegebenen Verpackungs-Einheiten. Da wir allerdings bei Ersatzteilen z.T. von Zulieferanten abhängig sind, können zeitweilig Liefer-schwierigkeiten nicht ausgeschlossen werden.

## FOR 12 D.C. ONLY!

### Interference suppression

This Trix product features radio and TV interference suppressors in accordance with legal regulations in force.

### Maintenance of locomotive

Properly serviced locos will give many years of pleasure. Parts subject to wear (motor brushes, traction tyres and bulbs) can easily be replaced. Top cleanliness is of paramount importance for the proper functioning of models and layout. Carpet fluffs, hair and dust specks may impair or even destroy the delicate mechanism of a loco. Track and loco wheels must be cleaned from time to time (preferably using No. 66624 Trix Track-Cleanser and No. 66623 Minitrix Wheel-Brush). Never run layouts on a carpet or fluffy table cloth.

Never exert pressure on the loco, never push it along the track, never turn driving wheels by hand.

Model locomotives attain their best performance (even start, quiet and smooth running, maximum speed) after a certain running in time. For this purpose, a locomotive should be worked over the longest line of the layout at changing speeds and directions for about 20 minutes.

### Oiling and greasing (Fig. 1 + 2)

Oil: a most minute drop only of No. 66625 Trix Special Oil on axlebearings of wheels, cog-wheels and gear axles X.

Grease: a very small quantity (size of a pin-head) of No. 66626 Trix Special Grease for worm-gears and cog-wheel gears Y. Every 50 hours of operation only. Never use edible oils, skin creams etc.

**This model should not be operated with the following systems to prevent damage to the motor:**

- Equipment with pulse width control
- Continuous train illumination on analog systems
- TRIX ems
- Analog operation on digital systems

### Removing housing

Press housing apart at point A (Fig. 1 and 2) so that it unclips from the side clips.

The housing can be pulled up in an upward motion.

### Replace motor (Fig.2)

Remove housing, loosen screw B and remove circuit board 5. Use a sharp object to press onto clips D of motor holder 9 through openings C in the chassis block. The clips can be levered out upwards. The motor 8 can then be removed in an upwards direction along with the motor holder 9. Unsolder the motor supply lines from bottom connection ⑥. Unclip motor holder from motor. The motor is replaced in the reverse order, make sure that the motor is in the same position (motor connection ⑥ at bottom).

### Installing SELECTRIX vehicle decoder 66830 (Fig. 2)

Pull plug-in circuit board 4 out of terminal strip 7. Shorten connecting wires on the vehicle decoder to 5 mm and insulate. Plug connectors of vehicle decoder 3 (black grouting compound to the top) into terminal strip 7.

**MINITRIX motor vehicles must NOT be operated on digital systems without an in-built engine decoder (motor can be damaged!)**

## Seulement pour 12 V C.C.

### Déparasitage

Ce produit est déparasité radio et TV.

### Entretien des locomotives

Quelques pièces seulement sont soumises à une usure naturelle. Elles sont très faciles à remplacer (p. ex. les charbons au moteur, les bandages plastiques, les ampoules). Un circuit de voies toujours propre est peut-être le point le plus important pour un fonctionnement parfait. Poils de tapis, cheveux, flocons de poussière sont les grands ennemis de la fine mécanique des chemins de fer modèles. Les rails, les roues des locomotives seront nettoyées de temps en temps (liquide spécial Trix 66624 et brosse pour roues Minitrix 66623). Les circuits de voies ne seront jamais installés sur des tapis.

Afin de ne pas endommager la transmission des locomotives, ne jamais pousser avec force une locomotive sur la voie ou essayer de faire tourner les roues motrices à la main.

Tout comme une automobile, une locomotive de chemins de fer modèle ne donnera toute sa puissance, vitesse et souplesse de fonctionnement qu'après un certain temps de "rodage". Une nouvelle locomotive devra rouler environ pendant 20 minutes dans les deux sens de marche et sans wagons sur les plus longs trajets du circuit et à des vitesses différentes.

### Huiler et graisser (fig. 1 + 2)

Ne huiler qu'aux endroits marqués X (arbres et paliers) et seulement déposer très peu d'huile (tête d'épingle). Employez l'huile spéciale Trix 66625. De la graisse ne sera déposée qu'aux endroits marqués Y (vis sans fin et engrenages), mais pas plus qu'une parcelle de la taille d'une tête d'épingle. N'utilisez que de la graisse TRIX 66626. Jamais plus d'huile ni de graisse et jamais plus souvent que toutes les 50 heures de fonctionnement.

**Ce modèle ne devrait pas être exploité avec les systèmes suivants, car le moteur pourrait subir de ce fait des dommages:**

- Appareil de locomotion avec commande d'impulsions en durée,
- Éclairage de train continu sur des dispositifs analogiques,
- TRIX ems,
- Mode analogique sur des dispositifs numériques.

### Enlever le boîtier

Séparer le boîtier en poussant vers le bas à l'endroit A (fig.1 et 2) afin de le détacher des encoches latérales. Le boîtier peut alors être retiré par le haut.

### Changer le moteur (fig.2)

Enlever le boîtier. Desserrer la vis B et retirer la platine de réglage 5. En passant un objet pointu dans les ouvertures C dans le bloc châssis, presser sur les crans d'arrêt D du support de moteur 9 et l'ôter vers le haut. Le moteur 8 peut alors être retiré vers le haut avec le support de moteur 9. Dessouder du moteur la conduite d'amenée du moteur de la borne de raccord ⑥ du dessous. Débrancher du moteur son support. La réinstallation du moteur se fait dans le sens inverse, tout en veillant cependant à ce que le moteur soit placé au même endroit (raccord du moteur ⑥ en dessous).

### Installation du décodeur de véhicule SELECTRIX 66830 (fig.2)

Retirer la platine de prises 4 de la réglette de contacts 7. Raccourcir de 5 mm et dénuder les fils de raccord au décodeur de véhicule. Mettre les raccords du décodeur 3 (masse de remplissage noire vers le haut) dans la réglette de contacts 7.

**NE PAS faire marcher les véhicules motorisés MINITRIX sur des dispositifs numériques sans avoir installé auparavant un décodeur de locomotive. (le moteur peut être endommagé!)**

# Voor 12 Volt gelijkstroom

## Ontstoringsset

Dit Trix-product voldoet overeenkomstig de wettelijke voorschriften op het gebied van radio- en TV-ontstoring.

## Onderhoud loc.

Aan slijtage onderhevige onderdelen zijn eenvoudig te verwisselen (motor, koolborstels, banden en lampen). Haren en pluizen van tapijten en huisdieren kunnen het fijne mechanisme van uw loc storen (gebruiken kunt u Trix-railreiniger nr. 66624 en Minitrix-borstel om de wielen te reinigen nr. 66623).

Net zoals bij een auto, levert de modelbaan locomotief zijn beste prestatie (gelijkmatig optrekken, rustig rijden en topsnelheid) pas na een bepaalde inrijtijd.

Daarom moet de loc zonder aangekoppelde wagens met relatief hoge, wisselende snelheid en rijrichting ca. 20 minuten over het langste traject van de baan rijden.

## Oliën en smeren (afb. 1 + 2)

Maak zeer spaarzaam gebruik van olie. Slechts oliën op lagers van wielen, tandwielen en aandrijfassen **X** Trix speciaalolie nr. 66625. Gebruik bij het smeren **Y** Trix-vet nr. 66626. Hoeveelheden als een speldenknop en niet meer dan na 50 rijuren!

## Het model mag niet worden bedreven met de volgende systemen, omdat de motor beschadigd kan worden:

- Rij-apparatuur met impulsbreedte-besturing,
- Permanente treinverlichting op analoge installaties,
- TRIX ems,
- Analoge werking op digitale installaties.

## De behuizing verwijderen

De behuizing bij A (afb. 1 en 2) aan de onderkant uit elkaar drukken, zodat deze uit de vergrendelingen aan de zijkant klikt. De behuizing kan dan naar boven toe worden afgenomen.

## De motor vervangen (afb. 2)

De behuizing afnemen, schroefje **B** losdraaien en de schakelprintplaat **5** verwijderen. Met een scherp voorwerp door de openingen **C** in het chassisblokkblok op de vergrendelingslipjes **D** van de motorbevestiging **9** drukken en deze naar boven toe eruit lichten. De motor **8** kan dan samen met de motorbevestiging **9** naar boven toe worden weggetrokken. De voedingsleiding van de motor lossolderen van de onderste aansluitklem **⊕** op de motor. De motorbevestiging van de motor klikken. Het plaatsen van de motor wordt in omgekeerde volgorde uitgevoerd, hierbij moet echter op de juiste positionering van de motor worden gelet. (Motoraansluiting **⊕** onder.)

## Inbouw van de SELECTRIX-voertuigdecoder 66830 (afb. 2)

De stekkerprintplaat **4** uit de contactstrip **7** trekken. De aansluitdraden op de voertuigdecoder tot 5 mm inkorten en de isolatie verwijderen. De aansluitingen van de voertuigdecoder **3** (de zwarte gietmassa naar boven) in de contactstrip **7** steken.

**MINITRIX** locomotieven mogen **NIET** op digitale installaties zonder ingebouwde locdecoders worden gebruikt. (De motor kan beschadigd worden!)