



Lok mit digitaler Schnittstelle nach NEM.  
Vorbereitet für den Einbau des SELECTRIX-Fahrzeug-Decoders 66830.

Ellok 127 001  
EuroSprinter

18023

(1)36-9701-00/10.96/Ko

## Für 12 Volt Gleichstrom! (12 V DC/CC)

### Funk-Entstörung

Dieses TRIX-Erzeugnis ist entsprechend den gesetzlichen Vorschriften **voll funk- und fernsehentstört**. Sollten trotzdem Funkstörungen auftreten, z. B. wegen eines zu geringen Abstandes gegenüber der Empfangsantenne, so kann die Störung in den meisten Fällen durch Vergrößerung des Abstandes zwischen Antenne und Anlage behoben werden. In jedem Fall muß jedoch unser funkentstörtes Anschlußgleis benutzt werden.

Oft ist der Grund einer Funkstörung aber auch in nicht vorschriftsgemäßer Art oder Montage der Empfangsantenne zu suchen (z. B. Zimmerantenne). In Zweifelsfällen wende man sich an die zuständigen Postdienststellen.

### Lok-Pflege

TRIX-Lokomotiven haben bei sachgemäßer Behandlung eine Lebensdauer von vielen Jahren. Nur wenige Teile unterliegen einem natürlichen Verschleiß, sind jedoch leicht auszutauschen (z. B. Motor-Bürsten, Haftreifen und Glühlampen). **Gleise und Räder stets sauber halten!** Zur sachgemäßen Behandlung gehört in erster Linie die Sauberkeit der Anlage. Modellbahnen grundsätzlich nicht auf Teppi-

chen betreiben. Teppichflusen, Haare, Staubflocken sind durchaus in der Lage, die feine Mechanik von Modellbahn-Loks zu zerstören. Die Gleise und Lokräder sollten von Zeit zu Zeit gereinigt werden (hierzu TRIX-Modellbahnfluid 66624 und MINITRIX-Lokrad-Reinigungsbürste 66623 verwenden). Die Lok darf nicht gewaltsam geschoben oder die Antriebsräder von Hand gedreht werden.

Wie beim Auto zeigen auch Modellbahnloks ihre eigentliche Leistung (gleichmäßiges Anfahren, ruhiger Lauf und Höchstgeschwindigkeit) erst nach einer gewissen Einfahrzeit. Hierzu sollte die Lok ohne angehängte Wagen mit relativ hoher Geschwindigkeit und wechselnder Richtung ca. 20 Minuten über die längste Strecke der Anlage gefahren werden.

### Ölen und Fetten (Abb. 1+3)

Öl: Nur ein winziger Tropfen TRIX-Spezialöl 66625 an die Achslager von Rädern, Zahnradern und Getriebeachsen X. Fett: Nur ein stecknadelkopfgroßes Stück TRIX-Getriebefett 66626 an Schnecken und Zahnradkränze Y. Niemals mehr und nicht öfter als nach jeweils 50 Betriebsstunden!  
**Keinesfalls Speiseöl, Hautcreme usw. verwenden.**

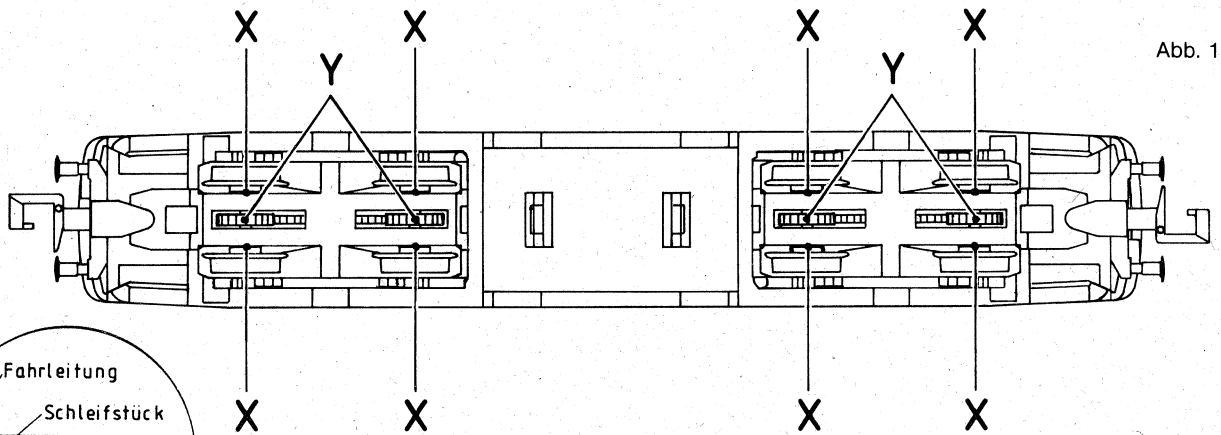
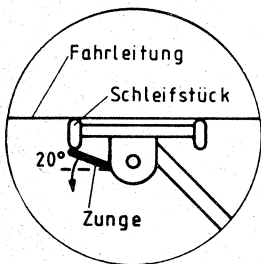


Abb. 1



### Hinweis zum Betrieb mit einer funktionsfähigen Oberleitung (Abb. 5)

Beide Zungen unter dem Schleifstück mit einer Pinzette, um ca. 20° nach unten biegen. Dadurch kann sich das Schleifstück in die Funktionslage einstellen.

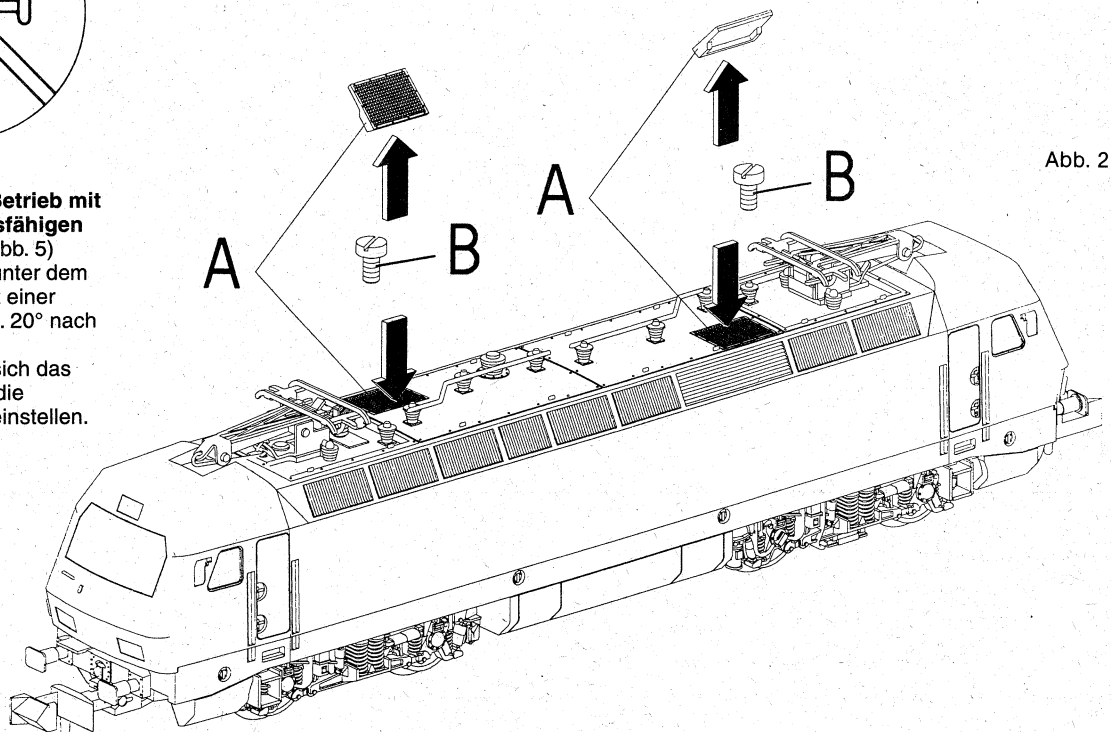


Abb. 2

**Gehäuse abnehmen (Abb. 2)**

Lüftungsgitter **A** in Pfeilrichtung niederdrücken und nach oben abnehmen. Schrauben **B** lösen und Gehäuse nach oben abnehmen.

**Umschalten auf Oberleitungsbetrieb (Abb. 3)**

Gehäuse abnehmen. Kontaktfeder **C** zum Kontaktpunkt mit Dachstromabnehmer-Symbol verschieben.

**Lämpchenwechsel (Abb. 3)**

Gehäuse abnehmen. Kontaktklammern **4** mit kleinem Schraubendreher an beiden Seiten des Chassisblocks an den Vertiefungen **D** aushebeln und abnehmen.

Schrauben **E** lösen und Schaltungsplatine **7** abnehmen. Lämpchen **12** auswechseln. Beim Wiedereinsetzen der Kontaktklammern **4** darauf achten, daß die Federn **F** gut an den Kontakten **G** anliegen.

**Motorwechsel (Abb. 3)**

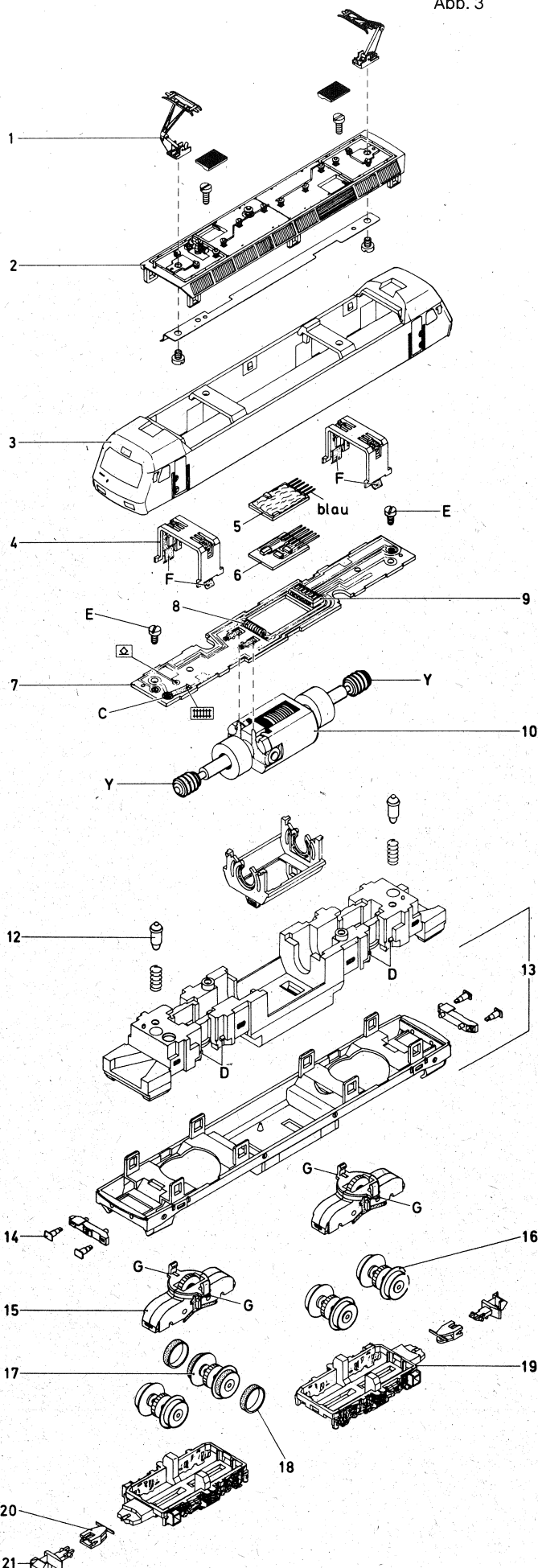
Gehäuse und Schaltungsplatine abnehmen. Motor mit Schwungmassen und Schnecken (**10**) nach oben aus dem Chassisblock herausnehmen.

**Drehgestelle auswechseln (Abb. 3)**

Drehgestelle mit leichtem Ruck nach unten abziehen.

**Einbau des SELECTRIX-Fahrzeug-Decoders 66830 (Abb. 3)**

Steckerplatine **6** aus der Kontaktleiste **9** herausziehen. Anschlußdrähte am Fahrzeug-Decoder auf 5 mm verkürzen und abisolieren. Anschlüsse des Fahrzeug-Decoders **5** (schwarze Verußmasse nach oben) in Kontaktleiste **9** einstecken.



**Ersatzteil-Liste**

(1) Dachstromabnehmer	75 1106 00
(2) Dachaufsatz	41 2863 03
(3) Gehäuse	41 2863 01
(4) Kontaktklammer	41 2863 10
(5) SELECTRIX-Fahrzeug-Decoder	66830
(6) Steckerplatine für Gleichstrombetrieb	41 2800 25
(mit Kondensator für Funkentstörung)	
(7) Schaltungsplatine	41 2863 08
(8) Drossel für Funkentstörung (in 7 enth.)	40 0752 00
(9) Kontaktleiste (in 7 enth.)	41 2862 25
(10) Motor mit Schwungmassen und Schnecken	41 2863 07
(12) Glühlämpchen	40 0303 00
(13) Bodenplatte	41 2863 04
(14) Puffer	72 4710 00
(15) Drehschemel	41 2863 11
(16) Radsatz	41 2863 12
(17) Radsatz mit Haftreifen	41 2863 13
(18) Haftreifen	72 2258 00
(19) Achslagerblende	72 0117 00
(20) Kupplungsträger	72 0119 00
(21) Kupplung	72 5840 00
Schrauben-Sortiment	41 2863 95
Kleinteile-Sortiment	41 2863 99

Grundsätzlich lieferbar sind nur die in der jeweils gültigen Ersatzteil-Preisliste aufgeführten Artikel und nur in den dort angegebenen Verpackungs-Einheiten. Da wir allerdings bei Ersatzteilen z. T. von Zulieferanten abhängig sind, können zeitweilig Liefer-schwierigkeiten nicht ausgeschlossen werden.

**Nicht für Kinder unter 3 Jahren geeignet!**

<p>Not suitable for children under 3 years                  Ne convient pas à un enfant de moins de 3 ans                  Niet geschikt voor kinderen jonger dan 3 jaar                  No conviene para niños menores de 3 años                  Non adatto ad un bambino                  di età minore ai 3 anni</p>	<p>Please retain this sheet for further reference                  Veuillez conserver ces instructions                  Conserve estas instrucciones                  Conservare le istruzioni                  Let op, deze gebruiksaanwijzing bewaren</p>
---	---

**Bitte Bedienungsanleitung aufbewahren!**