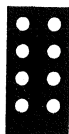


# TRIX<sup>®</sup>HO



Lok mit digitaler Schnittstelle nach NEM.  
Vorbereitet für den Einbau des SELECTRIX-Fahrzeug-Decoders 66833.

DB-Ellok 111

22455

TRIX INTERNATIONAL

## Für 12 Volt Gleichstrom! (12 V DC/CC)

### Funk-Entstörung

Dieses TRIX-Erzeugnis ist entsprechend den gesetzlichen Vorschriften **voll funk- und fernsehentstört**. Sollten trotzdem Funkstörungen auftreten, z. B. wegen eines zu geringen Abstandes gegenüber der Empfangsantenne, so kann die Störung in den meisten Fällen durch Vergrößerung des Abstandes zwischen Antenne und Anlage behoben werden. In jedem Fall muß jedoch unser funkentstörtes Anschlußgleis benutzt werden.

Oft ist der Grund einer Funkstörung aber auch in nicht vorschriftgemäßer Art oder Montage der Empfangsantenne zu suchen (z. B. Zimmerantenne). In Zweifelsfällen wende man sich an die zuständigen Postdienststellen.

### Lok-Pflege

TRIX-Lokomotiven haben bei sachgemäßer Behandlung eine Lebensdauer von vielen Jahren. Nur wenige Teile unterliegen einem natürlichen Verschleiß, sind jedoch leicht auszutauschen (z. B. Motor-Bürsten, Schleifer, Haftreifen und Glühlampen). **Gleise, Räder und Schleifer stets sauber halten!** Zur sachgemäßen Behandlung gehört in erster Linie die Sauberkeit der Anlage. Modellbahnen grundsätzlich

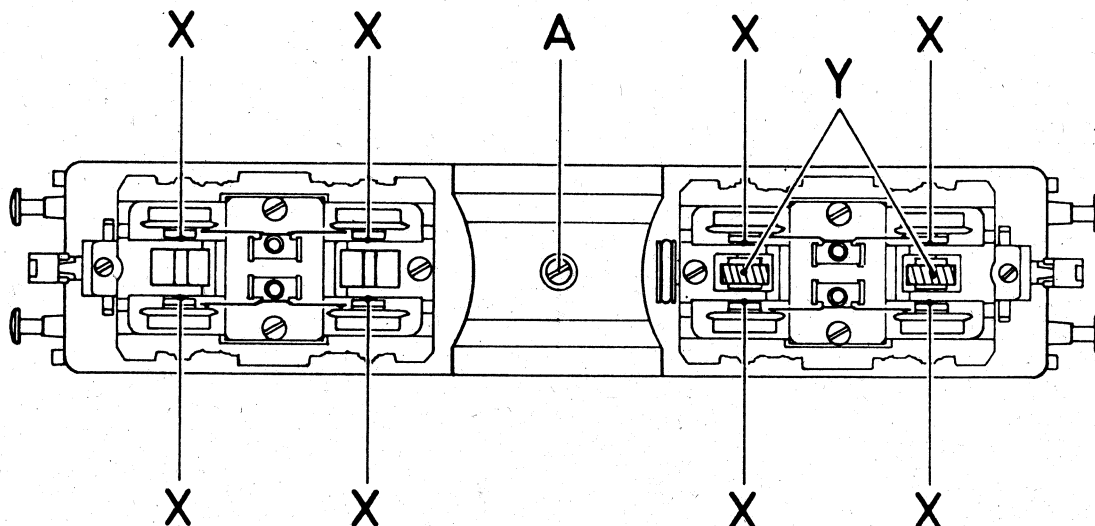
nicht auf Teppichen betreiben. Teppichflusen, Haare, Staubflocken sind durchaus in der Lage, die feine Mechanik von Modellbahn-Loks zu zerstören. Die Gleise, Schleifer und Lokräder sollten von Zeit zu Zeit gereinigt werden (hierzu TRIX-Modellbahnfluid 66624 verwenden). Die Lok darf nicht gewaltsam geschoben oder die Antriebsräder von Hand gedreht werden.

Wie beim Auto zeigen auch Modellbahnloks ihre eigentliche Leistung (gleichmäßiges Anfahren, ruhiger Lauf und Höchstgeschwindigkeit) erst nach einer gewissen Einfahrzeit. Hierzu sollte die Lok ohne angehängte Wagen mit relativer hoher, wechselnder Geschwindigkeit und Richtung ca. 20 Minuten über die längste Strecke der Anlage gefahren werden.

### Ölen und Fetten (Abb. 1 und 2)

Öl: Nur ein winziger Tropfen TRIX-Spezialöl 66625 an die Achslager von Rädern, Zahnrädern und Getriebeachsen X.  
Fett: Nur ein stecknadelkopfgroßes Stück TRIX-Getriebefett 66626 an Schnecken und Zahnradkränze Y. Niemals mehr und nicht öfter als nach jeweils 50 Betriebsstunden!  
**Keinesfalls Speiseöl, Hautcreme usw. verwenden.**

Abb.1



### Gehäuse abnehmen (Abb. 1 und 2)

Schraube A an der Unterseite der Lok lösen und Gehäuse nach oben abziehen. Beim Zusammenbau darauf achten, daß Kontaktflächen B im Gehäuse die Kontaktfedern C berühren. Federn ggfs. leicht aufbiegen.

### Glühlampen auswechseln (Abb. 2)

Gehäuse abnehmen. Schraube D lösen und Führerstands-nachbildung E abnehmen. Glühlampe 3 abziehen und auswechseln.

### Umschaltung auf Oberleitungsbetrieb (Abb. 2)

Gehäuse abnehmen. Schaltschieber Z verstellen.

### Motor auswechseln (Abb. 2)

Antriebsriemen 8 mit Pinzette aushebeln. Kontaktplatte K abnehmen. Schenkel der Motorhalteklammern 5 mit Schraubenzieher nach außen spreizen und Klammern nach oben abziehen. Falls nach Motorwechsel Lok in falscher Richtung fährt, muß der Motor um 180° gedreht werden.



Nicht für Kinder unter 3 Jahren geeignet!

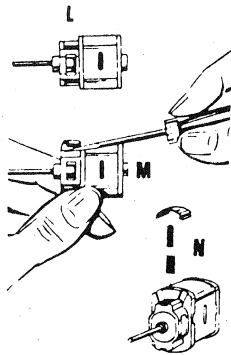


Not suitable for children under 3 years  
Ne convient pas à un enfant de moins de 3 ans  
Niet geschikt voor kinderen jonger dan 3 jaar  
No conviene para niños menores de 3 años  
Non adatto ad un bambino  
di età minore ai 3 anni

Please retain this sheet  
for further reference  
Veuillez conserver ces instructions  
Conserve estas instrucciones  
Conservare le istruzioni  
Let op, deze gebruiksaanwijzing bewaren

Bitte Bedienungsanleitung aufbewahren!

Abb. 3



**Motorbürsten auswechseln (Abb. 3)**

Motor wie beschrieben herausnehmen, verbrauchte Motorbürsten in der Reihenfolge **L-M-N** entfernen und durch neue ersetzen. Vorsicht beim Abnehmen der Bürstenhalteabdeckung **L**, damit die kleine Druckfeder nicht verloren geht.

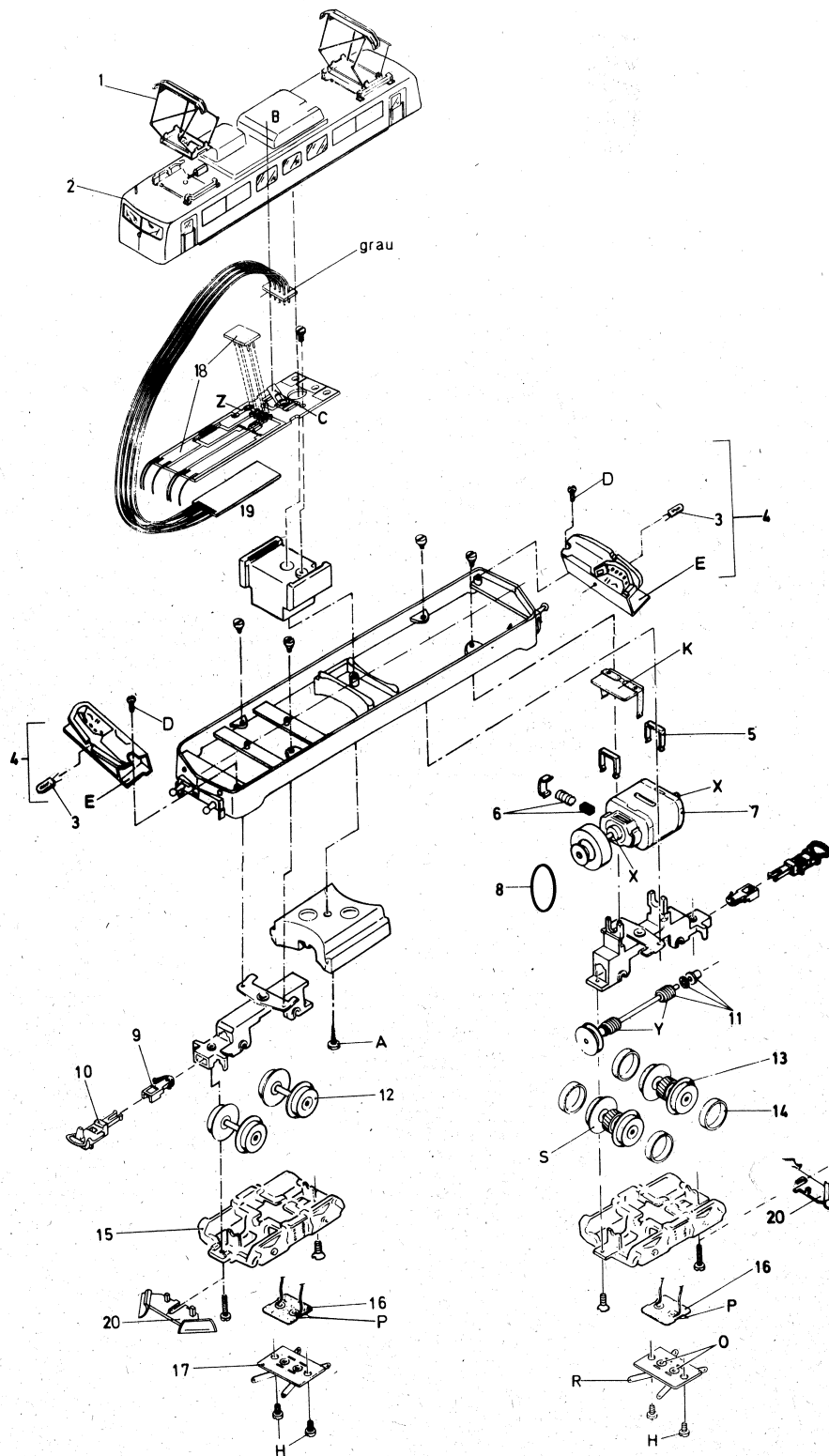
**Haftreifen auswechseln**

Mit Schraubenzieher unter den Haftreifen greifen und diesen vom Rad abheben. Reifen zwischen Rad und Achslagerblende herausziehen. Neuen Reifen erst zwischen Blende und Rad einführen, auf nicht sichtbarer Seite des Rades in Nut des Laufkranzes einlegen und dann mit Schraubenzieher vollständig in Nut einhebeln.

**Schleifer auswechseln (Abb. 2)**

Schrauben **H** lösen und Radschleifer-Platte **17** abnehmen. Beim Wiedereinsetzen darauf achten, daß die Kontaktflächen **O** die Kontaktfedern **P** berühren. Federn ggf. leicht aufbiegen. Radschleifer **R** müssen gut an den Spurkranzinnenflächen **S** anliegen.

Abb. 2



**Ersatzteil-Liste**

(1) Dachstromabnehmer	75 0981 00
(2) Gehäuse	42 2455 01
(3) Glühlampe	75 1018 00
(4) Beleuchtung vorn und hinten	42 2455 83
(5) Motor-Halteklammern	73 1738 00
(6) Motor-Bürsten	43 0103 70
(7) Motor mit Schwungmasse und Riemenscheibe	42 2446 11
(8) Antriebsriemen	79 7110 00
(9) Kupplungshalter	72 0449 00
(10) Kupplung	66671
(11) Getriebewelle komplett	42 2455 90
(12) Radsatz	42 2433 07
(13) Radsatz mit Haftreifen	42 2441 04
(14) Haftreifen	40 0501 00
(15) Achslagerblende	71 0931 00
(16) Kontaktplatten für Radschleifer vorn und hinten	42 2446 86
(17) Radschleifer-Platte	40 0229 00
(18) Schaltungsplatine mit Steckerplatine für Gleichstrombetrieb	42 2455 07
(19) SELECTRIX-Fahrzeugdecoder mit Schnittstellenstecker	66833
(20) Schienenräumer	72 2307 00
Lichtwechsel-Diode	75 0241 00
Schrauben-Sortiment	43 2253 95
Puffer	74 0252 00

Grundsätzlich lieferbar sind nur die in der jeweils gültigen Ersatzteil-Preisliste aufgeführten Artikel und nur in den dort angegebenen Verpackungseinheiten. Da wir allerdings bei Ersatzteilen z. T. von Zulieferanten abhängig sind, können zeitweilig Lieferschwierigkeiten nicht ausgeschlossen werden.

**Einbau des SELECTRIX-Fahrzeugdecoders 66833 (Abb. 2)**

Steckerplatine **18** abziehen und dafür Stecker des Fahrzeugdecoders **19** einsetzen. Fahrzeugdecoder **19** unter der Schaltungsplatine **18** mit doppelseitigem Klebeband befestigen.