



LAG-Güter-Triebwagen 895

22477
TRIX H0

32277
EXPRESS

Für 12 Volt Gleichstrom! (12 V DC/CC)

Funk-Entstörung

Dieses TRIX-Erzeugnis ist entsprechend den gesetzlichen Vorschriften **voll funk- und fernsehentstört**.

Lok-Pflege

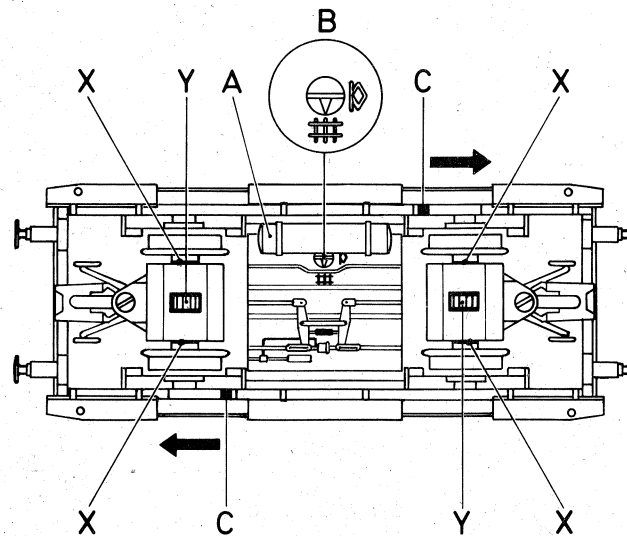
TRIX-Lokomotiven haben bei sachgemäßer Behandlung eine Lebensdauer von vielen Jahren. Nur wenige Teile unterliegen einem natürlichen Verschleiß, sind jedoch leicht auszutauschen (z. B. Motor-Bürsten, Schleifer, Haftreifen und Glühlampen). **Gleise, Räder und Schleifer stets sauber halten!** Zur sachgemäßen Behandlung gehört in erster Linie die Sauberkeit der Anlage. Modellbahnen grundsätzlich nicht auf Teppichen betreiben. Teppichflusen, Haare, Staubflocken sind durchaus in der Lage, die feine Mechanik von Modellbahn-Loks zu zerstören. Die Gleise, Schleifer und Lokräder sollten von Zeit zu Zeit gereinigt werden (hierzu TRIX-Modellbahnfluid 66624 verwenden). Die Lok darf nicht gewaltsam geschoben oder die Antriebsräder von Hand gedreht werden.

Wie beim Auto zeigen auch Modellbahnloks ihre eigentliche Leistung (gleichmäßiges Anfahren, ruhiger Lauf und Höchstgeschwindigkeit) erst nach einer gewissen Einfahrzeit. Hierzu sollte die Lok ohne angehängte Wagen mit relativ hoher Geschwindigkeit und wechselnder Richtung ca. 20 Minuten über die längste Strecke der Anlage gefahren werden.

Ölen und Fetten (Abb. 1 und 2)

Öl: Nur ein winziger Tropfen TRIX-Spezialöl 66625 an die Achslager von Rädern, Zahnrädern und Getriebeachsen X.
Fett: Nur ein stecknadelkopfgroßes Stück TRIX-Getriebefett 66626 an Schnecken und Zahnradkränze Y. Niemals mehr und nicht öfter als nach jeweils 50 Betriebsstunden!
Keinesfalls Speiseöl, Hautcreme usw. verwenden.

Abb. 1



Nachrüstsatz (Abb. 2)

Zwei Zierkupplungen 3 und vier Bremsschläuche D liegen bei. Diese können nachträglich angesteckt werden. Ein Betrieb mit der Funktionskupplung 10 ist dann jedoch nicht möglich.

Umschalten auf Oberleitungsbetrieb (Abb. 1)

Dieses Modell kann seinen Fahrstrom sowohl über die Fahrstienen, als auch über die Oberleitung erhalten. Ab Werk wird die Lok grundsätzlich auf Fahrstienenbetrieb eingestellt. Zum Umschalten ist der Druckluftkessel A abzunehmen. Das Umschalten auf Oberleitungsbetrieb erfolgt durch Verdrehen des Schalters B auf der Unterseite der Lok vom Gleis-Symbol zum Stromabnehmer-Symbol.

Gehäuse abnehmen (Abb. 1 und 2)

Beide Schieber C mit spitzem Gegenstand in Pfeilrichtung verstellen und Gehäuse abnehmen. Beim Aufsetzen des Gehäuses müssen die beiden Kontakte V eine Verbindung ergeben.

Lampenwechsel (Abb. 2)

Lampensockel 8 aus dem Chassis herausnehmen. Anschlüsse E an der Schaltungsplatine ablösen. Beim Wiedereinsetzen der Lampen darauf achten, daß die Leitungen im vorgesehenen Kabelkanal verlaufen und nicht gequetscht werden.

Motorwechsel (Abb. 2)

Schrauben **F** lösen. Halteplatte **G** und Schaltungsplatine **4** abnehmen. Motor **7** aus dem Chassis herausnehmen. Beim Wiedereinsetzen des Motors darauf achten, daß die glatte Fläche **H** oben ist (sonst Fahrtrichtungsumkehr) und daß die Kontaktfedern **I** an den Bürstenhaltern **K** anliegen.

Haftreifen auswechseln TRIX EXPRESS (Abb. 2)

Gehäuse abnehmen. Mit Pinzette die Achslagerblenden **L** abnehmen, unter den Haftreifen greifen und diesen vom Rad abnehmen. Neuen Reifen auf einer Seite des Rades in Nut des Laufkranzes einlegen und mit Pinzette vollständig in Nut einhebeln.

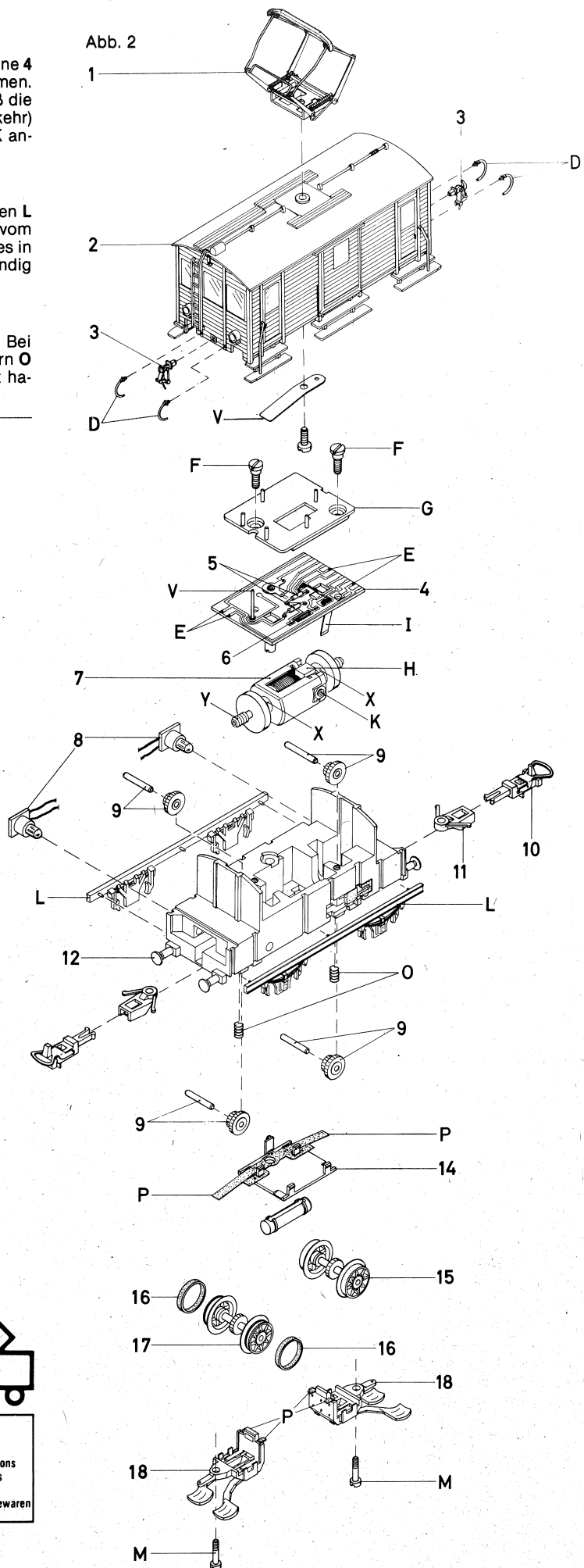
Schleifer auswechseln TRIX EXPRESS (Abb. 2)

Schrauben **M** lösen. Beide Achshalter **18** abnehmen. Bei Montage der Achshalter beachten, daß die Spiralfedern **O** nicht verlorengelangen und alle Federn **P** guten Kontakt haben.

Ersatzteil-Liste

(1) Oberleitungs-Stromabnehmer	75 1039 00
(2) Gehäuse komplett	42 2477 01
(3) Zierkupplungen	43 2201 45
(4) Schaltungsplatine	42 2478 09
(5) Lichtwechsel-Diode (in 4 enth.)	75 0363 00
(6) Funkenstörung (in 4 enth.)	40 0157 00
(7) Motor komplett	
mit Schnecken und Schwungmassen	42 2478 08
(8) Glühlampe mit Sockel	42 2478 06
(9) Getriebe komplett	42 2478 90
(10) Kupplung	
für 22477	66671
für 32277	43 3362 58
(11) Kupplungshalter	72 5100 00
(12) Puffer	42 2478 88
(14) Radschleifer-Platte	
für 22477	42 2478 04
für 32277	43 2278 04
(15) Radsatz	
für 22477	42 2478 05
für 32277	43 2278 05
(16) Haftreifen	
für 32277	72 6524 00
(17) Radsatz mit Haftreifen	
für 32277	43 2278 97
(18) Achshalter (mit Schleifer TE)	
für 32277	43 2278 86
für 22477	72 7411 00
Schrauben-Sortiment	42 2478 95
Kleinteile-Sortiment	42 2478 99

Abb. 2



Nicht für Kinder unter 3 Jahren geeignet!



Not suitable for children under 3 years
 Ne convient pas à un enfant de moins de 3 ans
 Niet geschikt voor kinderen jonger dan 3 jaar
 No conviene para niños menores de 3 años
 Non adatto ad un bambino
 di età minore ai 3 anni

Please retain this sheet
 for further reference
 Veuillez conserver ces instructions
 Conserve estas instrucciones
 Conservare le istruzioni
 Let op, deze gebruiksaanwijzing bewaren

Bitte Bedienungsanleitung aufbewahren!