



TRIX

DRG-Ellok BR 05

22440

Für 12 Volt Gleichstrom! (12 V DC/CC)

Funk-Entstörung

Dieses TRIX-Erzeugnis ist entsprechend den gesetzlichen Vorschriften **voll funk- und fernsehentstört**.

Lok-Pflege

TRIX-Lokomotiven haben bei sachgemäßer Behandlung eine Lebensdauer von vielen Jahren. Nur wenige Teile unterliegen einem natürlichen Verschleiß, sind jedoch leicht auszu-tauschen (z. B. Motor-Bürsten, Schleifer, Haftreifen und Glühlampen). **Gleise und Räder stets sauber halten!** Zur sachgemäßen Behandlung gehört in erster Linie die Sauberkeit der Anlage. Modellbahnen grundsätzlich nicht auf Teppichen betreiben. Teppichflusen, Haare, Staubflocken sind durchaus in der Lage, die feine Mechanik von Modellbahn-Loks zu zerstören. Die Gleise und Lokräder sollten von Zeit zu Zeit gereinigt werden (hierzu TRIX-Modellbahnfluid 66624 und TRIX-Lokrad-Reinigungsbürste 66602 verwenden).

Die Lok darf nicht gewaltsam geschoben oder die Antriebs-räder von Hand gedreht werden.

Wie beim Auto zeigen auch Modellbahnloks ihre eigentliche Leistung (gleichmäßiges Anfahren, ruhiger Lauf und Höchstgeschwindigkeit) erst nach einer gewissen Einfahrzeit. Hierzu sollte die Lok ohne angehängte Wagen mit relativ hoher Geschwindigkeit und wechselnder Richtung ca. 20 Minuten über die längste Strecke der Anlage gefahren werden.

Ölen und Fetten (Abb. 2 und 5)

Öl: Nur ein winziger Tropfen TRIX-Spezialöl 66625 an die Achslager von Rädern, Zahnrädern und Getriebeachsen **X**. Fett: Nur ein stecknadelkopfgroßes Stück TRIX-Getriebefett 66626 an Schnecken und Zahnradkränze **Y**. Niemals mehr und nicht öfter als nach jeweils 50 Betriebsstunden!

Keinesfalls Speiseöl, Hautcreme usw. verwenden.

Abb. 1

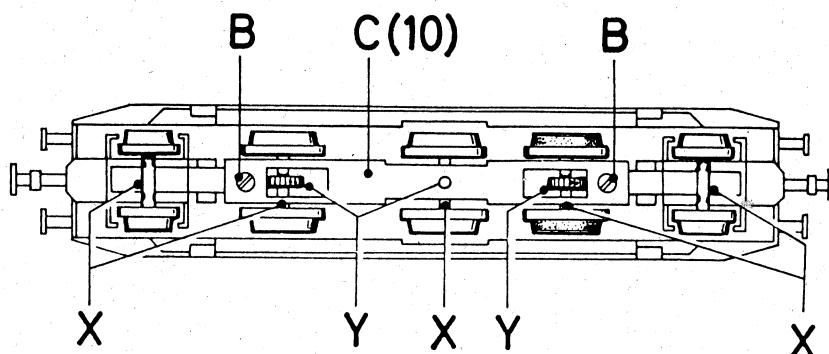
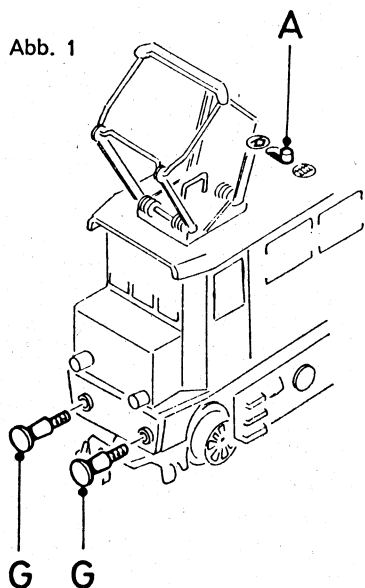
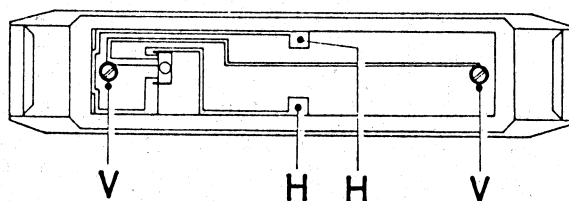
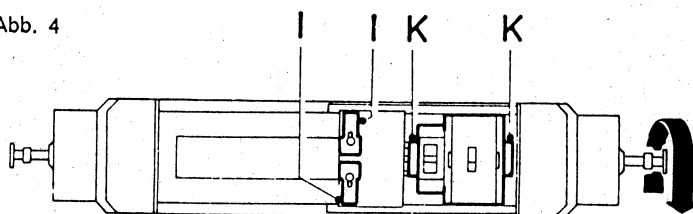


Abb. 2

Abb. 4



Umschaltung auf Oberleitungsbetrieb (Abb. 1)

Umschalter-Stift **A** vom Gleissymbol zum Stromabnehmer-symbol verschieben. Beide Dach-Stromabnehmer sind dann an den Motor angeschlossen und sollen beide an der Oberleitung anliegen, wie zur Einsatzzeit des Vorbildes allgemein üblich.

Gehäuse abnehmen

Puffer **G** (Abb. 1) lösen und Gehäuse nach oben abziehen. Beim Zusammenbau darauf achten, daß Kontaktflächen **H** (Abb. 4) die Kontaktfedern **I** berühren. Federn ggfs. leicht aufbiegen. Richtige Gehäuseelage beachten: Fahrstrom-Umschalter nicht (!) über dem Motor!

Motor austauschen (Abb. 4 und 6)

Funkentstörungs-Kontaktplatte **D** nach Lösen der Schraube **E** abnehmen. Schenkel der Motorhalteklammern **K** mit kleinem Schraubenzieher o. ä. nach außen spreizen und Klammern nach oben abziehen. Bei der Montage des Motors darauf achten, daß die Zahnräder gut und leicht ineinander kämmen (Probelauf). Falls nach Motortausch Lok in falscher Richtung fährt, muß der Motor um 180° gedreht werden.

Glühlampen auswechseln (Abb. 6)

Schraube **O** lösen, Führerstand und Lämpchen nach oben herausnehmen. Beim Einsetzen des neuen Lämpchens darauf achten, daß Kontaktfeder richtig am Löt-nippel anliegt. Nase an Unterseite des Führerstandes drückt Lämpchen nach unten.



Nicht für Kinder unter 3 Jahren geeignet!



Not suitable for children under 3 years
Ne convient pas à un enfant de moins de 3 ans
Niet geschikt voor kinderen jonger dan 3 jaar
No conviene para niños menores de 3 años
Non adatta ad un bambino
di età minore ai 3 anni

Please retain this sheet
for further reference
Veuillez conserver ces instructions
Conserve estas instrucciones
Conservare le istruzioni
Let op, deze gebruiksaanwijzing bewaren

TRIX H0

Bitte Bedienungsanleitung aufbewahren!

Abb. 5

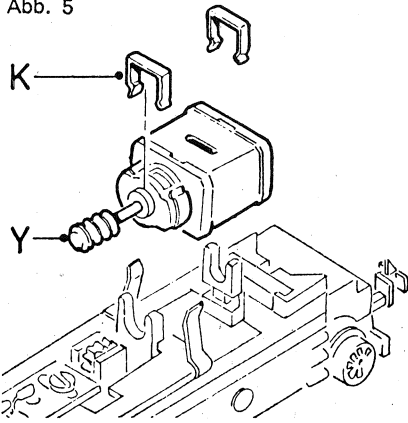


Abb. 6

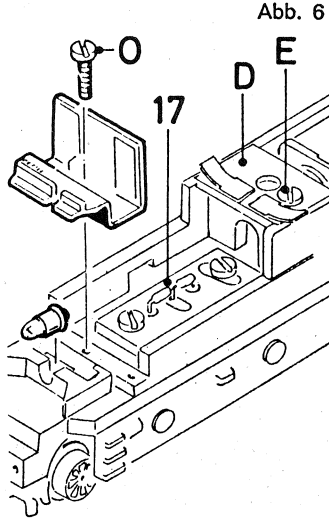
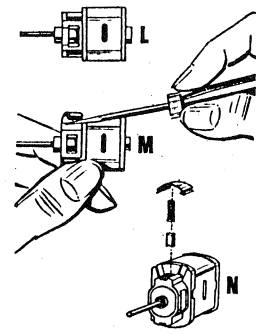


Abb. 7



Motor-Bürsten auswechseln (Abb. 7)

Motor wie beschrieben abnehmen. Bürstenhalterdeckel abheben **M**. Vorsicht, daß kleine Druckfeder nicht verlorengeht **N**. Beim Einsetzen der neuen Bürste darauf achten, daß Rundung der Kontaktflächen der Kollektor-Rundung entspricht.

Haftreifen auswechseln

Mit Schraubenzieher o. ä. unter den Haftreifen greifen und diesen vom Rad abheben. Reifen zwischen Rad und Achslagerblende herausziehen. Neuen Reifen erst zwischen Blende und Rad einführen, auf nicht sichtbarer Seite des Rades in Nut des Laufkranzes einlegen und dann mit Schraubenzieher o. ä. vollständig in Nut einhebeln.

Dach-Stromabnehmer austauschen

Die Stromabnehmer sind mit je einer Schraube **V** (Abb.4) im Inneren des Gehäuses befestigt und können nach Lösen der Schraube abgenommen werden. Diese Schrauben stellen gleichzeitig die elektrische Verbindung her.

Ersatzteil-Liste

(1) Gehäuse komplett grün	43 2240 01
(3) Schleiferplatte	42 2440 07
(4) Laufachs-Drehgestell	42 2440 09
(5) Treib-Radsatz	42 2440 12
(6) Treib-Radsatz mit Haftreifen	42 2440 13
(7) Laufradsatz	42 2440 14
(8) Kontaktplatte mit OL-Schalter	43 2240 18
(9) Lampenkontakt vorn und hinten	43 2240 83
(10) Schleiferdeckel und Achshalter	42 2440 86
(12) Zahnradsatz	43 2240 96
(13) Funkentstörung	40 0157 00
(14) Motor-Bürsten	43 0103 70
(15) Motor mit Schnecke	43 2212 08
(16) Kontaktfederplatte	43 2251 13
(17) Schaltungsplatine	43 2253 12
(18) Diode	75 0562 00
(19) Glühlampe	40 0303 00
(20) Haftreifen	72 2687 00
(21) Kupplung	42 2440 27
(22) Motor-Halteklammer	73 1738 00
(23) Feder-Sortiment	42 2440 94
(24) Scherenstromabnehmer	75 0672 00
(25) Kleinteile mit Schrauben	43 2240 99

Grundsätzlich lieferbar sind nur die in der jeweils gültigen Ersatzteil-Preisliste aufgeführten Artikel und nur in den dort angegebenen Verpackungseinheiten. Da wir allerdings bei Ersatzteilen z. T. von Zulieferanten abhängig sind, können zeitweilige Lieferschwierigkeiten nicht ausgeschlossen werden.

Abb. 8

