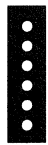


MINITRIX®



Lok mit digitaler Schnittstelle nach NEM.
Vorbereitet für den Einbau des SELECTRIX-Fahrzeug-Decoders 66830.

AEG-Ellok 128001

12640

Für 12 Volt Gleichstrom! (12 V DC/CC)

Funk-Entstörung

Dieses TRIX-Erzeugnis ist entsprechend den gesetzlichen Vorschriften **voll funk- und fernsehentstört**. Sollten trotzdem Funkstörungen auftreten, z. B. wegen eines zu geringen Abstandes gegenüber der Empfangsantenne, so kann die Störung in den meisten Fällen durch Vergrößerung des Abstandes zwischen Antenne und Anlage behoben werden. In jedem Fall muß jedoch unser funkentstörtes Anschlußgleis benützt werden.

Oft ist der Grund einer Funkstörung aber auch in nicht vorschriftsgemäßer Art oder Montage der Empfangsantenne zu suchen (z. B. Zimmerantenne). In Zweifelsfällen wende man sich an die zuständigen Postdienststellen.

Lok-Pflege

TRIX-Lokomotiven haben bei sachgemäßer Behandlung eine Lebensdauer von vielen Jahren. Nur wenige Teile unterliegen einem natürlichen Verschleiß, sind jedoch leicht auszutauschen (z. B. Motor-Bürsten, Haftreifen und Glühlampen). **Gleise und Räder stets sauber halten!** Zur sachgemäßen Behandlung gehört in erster Linie die Sauberkeit der Anlage. Modellbahnen grundsätzlich nicht auf Teppi-

chen betreiben. Teppichflusen, Haare, Staubflocken sind durchaus in der Lage, die feine Mechanik von Modellbahn-Loks zu zerstören. Die Gleise und Lokräder sollten von Zeit zu Zeit gereinigt werden (hierzu TRIX-Modellbahnfluid 66624 und MINITRIX-Lokrad-Reinigungsbürste 66623 verwenden). Die Lok darf nicht gewaltsam geschoben oder die Antriebsräder von Hand gedreht werden.

Wie beim Auto zeigen auch Modellbahnloks ihre eigentliche Leistung (gleichmäßiges Anfahren, ruhiger Lauf und Höchstgeschwindigkeit) erst nach einer gewissen Einfahrzeit. Hierzu sollte die Lok ohne angehängte Wagen mit relativ hoher Geschwindigkeit und wechselnder Richtung ca. 20 Minuten über die längste Strecke der Anlage gefahren werden.

Ölen und Fetten (Abb. 1 + 2)

Öl: Nur ein winziger Tropfen TRIX-Spezialöl 66625 an die Achslager von Rädern, Zahnradern und Getriebeachsen X. Fett: Nur ein stecknadelkopfgroßes Stück TRIX-Getriebefett 66626 an Schnecken und Zahnradkränze Y. Niemals mehr und nicht öfter als nach jeweils 50 Betriebsstunden! **Keinesfalls Speiseöl, Hautcreme usw. verwenden.**

Gehäuse abnehmen (Abb. 1)

Unterkante der Gehäuse-Seitenwände bei Pfeilen in Abb. 1 auseinanderziehen und Gehäuse nach oben abnehmen.

Umschalten auf Oberleitungsbetrieb (Abb. 2)

Gehäuse abnehmen. Kontaktfeder C zum Kontaktpunkt mit Dachstromabnehmer-Symbol verschieben.

Lämpchenwechsel (Abb. 2)

Gehäuse abnehmen. Kontaktklammern 4 mit kleinem Schraubendreher an beiden Seiten des Chassisblocks an den Vertiefungen D aushebeln und abnehmen.

Schrauben E lösen und Schaltungsplatine 7 abnehmen. Lämpchen 13 auswechseln. Beim Wiedereinsetzen der Kontaktklammern 4 darauf achten, daß die Federn F gut an den Kontakten G anliegen.

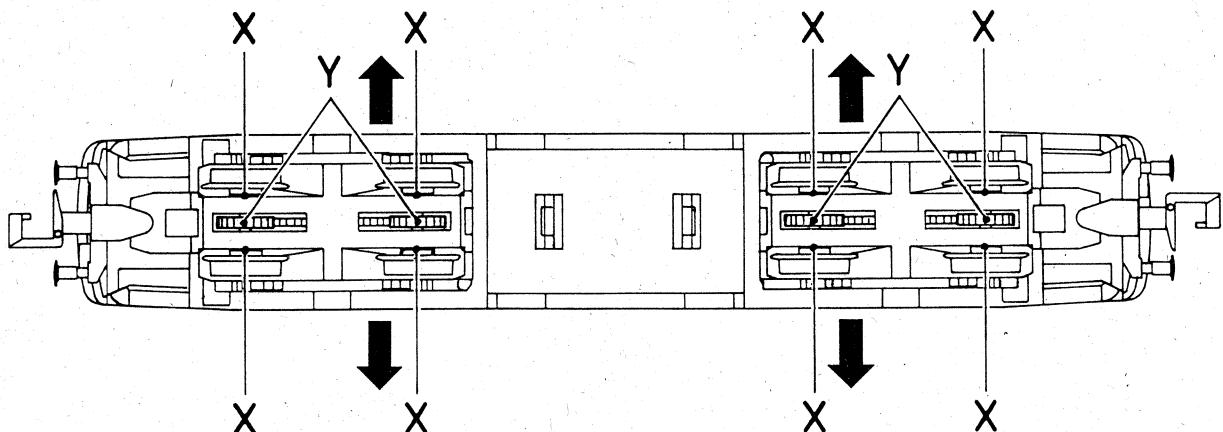
Motorwechsel (Abb. 2)

Gehäuse und Schaltungsplatine abnehmen. Motor mit Schwungmassen und Schnecken (10) nach oben aus dem Chassisblock herausnehmen.

Motorbürsten auswechseln (Abb. 2)

Motor wie beschrieben herausnehmen. Bürstenhaltedeckel H mit Pinzette aushebeln, verbrauchte Bürsten durch neue ersetzen.

Abb. 1



Nicht für Kinder unter 3 Jahren geeignet!



Not suitable for children under 3 years
Ne convient pas à un enfant de moins de 3 ans
Niet geschikt voor kinderen jonger dan 3 jaar
No conviene para niños menores de 3 años
Non adatta ad un bambino
di età minore ai 3 anni

Please retain this sheet
for further reference
Veuillez conserver ces instructions
Conserve estas instrucciones
Conservare le istruzioni
Let op: deze gebruiksaanwijzing bewaren

Bitte Bedienungsanleitung aufbewahren!

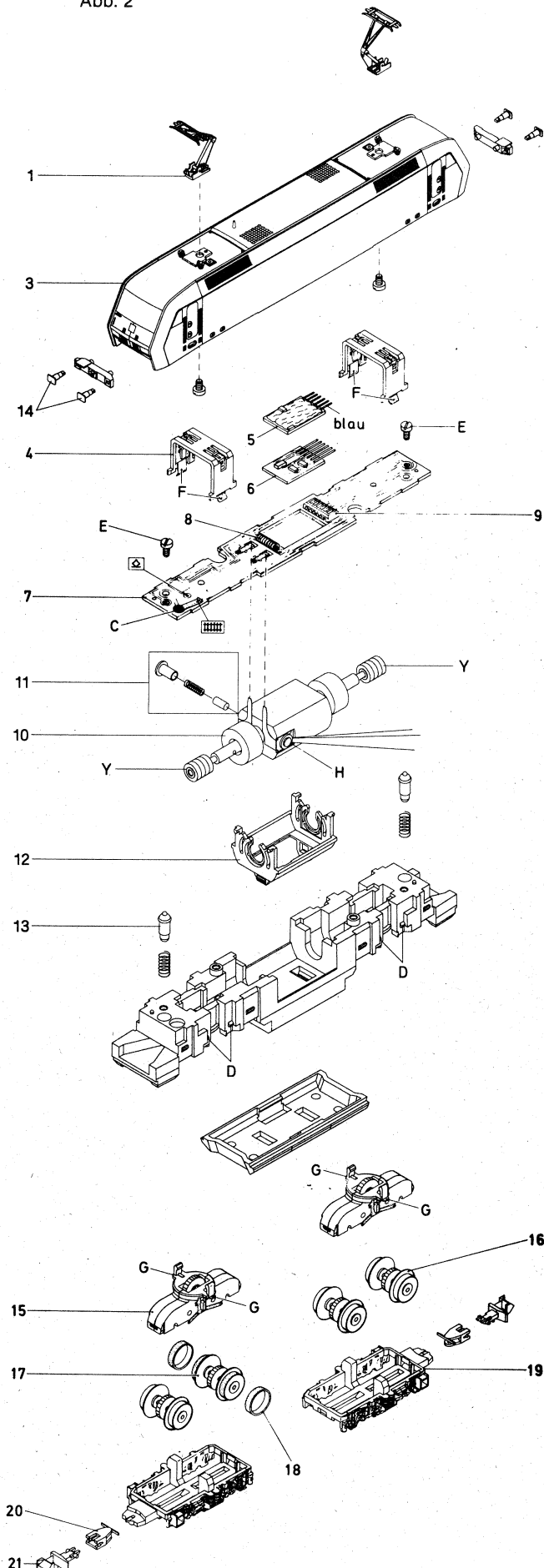
Drehgestelle auswechseln (Abb. 2)

Drehgestelle mit leichtem Ruck nach unten abziehen.

Einbau des SELECTRIX-Fahrzeug-Decoders 66830 (Abb. 2)

Steckerplatine 6 aus der Kontaktleiste 9 herausziehen. Anschlußdrähte am Fahrzeug-Decoder auf 5 mm verkürzen und abisolieren. Anschlüsse des Fahrzeug-Decoders 5 (schwarze Vergußmasse nach oben) in Kontaktleiste 9 einstecken.

Abb. 2



Ersatzteil-Liste

(1) Dachstromabnehmer	75 1503 00
(3) Gehäuse	41 2640 01
(4) Kontaktklammer	41 2863 10
(5) SELECTRIX-Fahrzeug-Decoder	66830
(6) Steckerplatine für Gleichstrombetrieb (mit Kondensator für Funkentstörung)	41 2800 25
(7) Schaltungsplatine	41 2640 06
(8) Drossel für Funkentstörung (in 7 enth.)	40 0752 00
(9) Kontaktleiste (in 7 enth.)	41 2862 25
(10) Motor mit Schwungmassen und Schnecken	41 2640 11
(11) Motorbürsten	40 0957 00
(12) Motorhalter	72 0118 00
(13) Glühlämpchen	40 0303 00
(14) Puffer	72 4710 00
(15) Drehschemel	41 2640 07
(16) Radsatz	41 2640 08
(17) Radsatz mit Haftreifen	41 2640 09
(18) Haftreifen	72 2258 00
(19) Achslagerblende	41 2640 77
(20) Kupplungsträger	72 0119 00
(21) Kupplung	72 5840 00
Schrauben-Sortiment	41 2863 95
Kleinteile-Sortiment	41 2640 99

Grundsätzlich lieferbar sind nur die in der jeweils gültigen Ersatzteil-Preisliste aufgeführten Artikel und nur in den dort angegebenen Verpackungseinheiten. Da wir allerdings bei Ersatzteilen z. T. von Zulieferanten abhängig sind, können zeitweilig Lieferschwierigkeiten nicht ausgeschlossen werden.