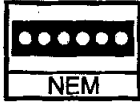




TRIX



Lok mit digitaler Schnittstelle.
Vorbereitet für den Einbau des
Selectrix-Fahrzeug-Decoders 66830.

Modell der
Diesellok BR 220

12626



Nicht für Kinder unter drei Jahren geeignet, wegen funktions- und modellbedingter scharfer Kanten und Spitzen sowie Verschluckungsgefahr. Gebrauchsanweisung aufbewahren! · Not suitable for children under three years of age, because of the sharp edges and points essential for operational and modelling conditions, as well as the danger of swallowing. Retain Operating Instruction! · Ne convient pas aux enfants de moins de trois ans, au vu des modes d'utilisation, des formes à arêtes vives des modèles et du danger d'absorption. Gardez l'instruction de service! · Niet geschikt voor kinderen onder 3 jaar wegens scherpe hoeken en kanten eigen aan het model en zijn functie en wegens verslikkingsgevaar. Gebruiksaanwijzing bewaren! · Ikke egnet til børn under 3 år, p.g.a. funktions- og modelbetingede skarpe kanter og spidser, - kan sluges. Gem vejledning! · Non adatto a bambini di età inferiore ai tre anni per le particolari strutture del modello ed il suo funzionamento e per il pericolo di soffocamento. Ritenerne l'istruzioni per l'uso! · No conveniente para niños menores de 3 años por razón de los puntos y bordes agudos, esenciales para el funcionamiento y condiciones de modelaje, así como también por el peligro de que sea ingerido. ¡Conserve instrucciones de servicio!



Für 12 Volt Gleichstrom! (12 V DC/CC)

Funk-Entstörung

Dieses Trix-Erzeugnis ist entsprechend den gesetzlichen Vorschriften **voll funk- und fernsehtstört**.

Die Lok darf nicht gewaltsam geschoben oder die Antriebsräder von Hand gedreht werden.

Lok-Pflege

Trix-Lokomotiven haben bei sachgemäßer Behandlung eine Lebensdauer von vielen Jahren. Nur wenige Teile unterliegen einem natürlichen Verschleiß, sind jedoch leicht auszu-tauschen (z. B. Motor-Bürsten, Schleifer, Haftreifen und Glühlampen). **Gleise und Räder stets sauber halten!**

Wie beim Auto zeigen auch Modellbahnloks ihre eigentliche Leistung (gleichmäßiges Anfahren, ruhiger Lauf und Höchstgeschwindigkeit) erst nach einer gewissen Einfahrzeit. Hierzu sollte die Lok ohne angehängte Wagen mit relativ hoher Geschwindigkeit und wechselnder Richtung ca. 20 Minuten über die längste Strecke der Anlage gefahren werden.

Zur sachgemäßen Behandlung gehört in erster Linie die Sauberkeit der Anlage. Modellbahnen grundsätzlich nicht auf Teppichen betreiben. Teppichflusen, Haare, Staubflocken sind durchaus in der Lage, die feine Mechanik von Modellbahn-Loks zu zerstören. Die Gleise und Lokräder sollten von Zeit zu Zeit gereinigt werden (hierzu Trix-Modellbahnfluid 66624 und Minitrix Lokrad-Reinigungsbürste 66623 verwenden).

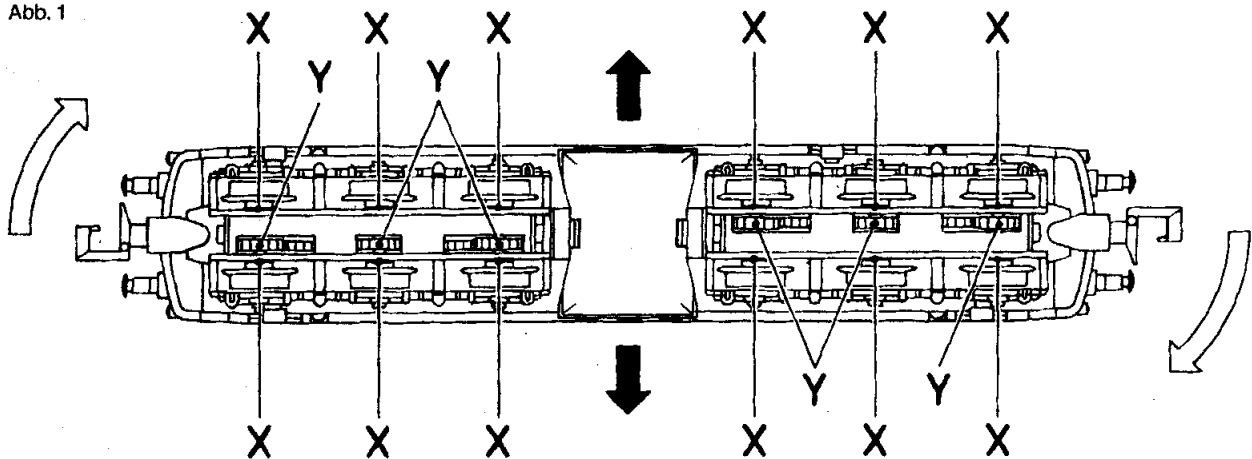
Ölen und Fetten (Abb. 1 + 2)

Öl: Nur ein winziger Tropfen Trix-Spezialöl 66625 an die Achslager von Rädern, Zahnrädern und Getriebeachsen X.

Fett: Nur ein stecknadelkopfgroßes Stück Trix-Getriebefett 66626 an Schnecken und Zahnradkränze Y. Niemals mehr und nicht öfter als nach jeweils 50 Betriebsstunden!

Keinesfalls Speiseöl, Hautcreme usw. verwenden.

Abb. 1



Gehäuse abnehmen (Abb. 1 + 2)

Unterkante der Gehäuse-Seitenwände in Pfeilrichtung auseinanderziehen und Gehäuse nach oben abnehmen.

Motorwechsel (Abb. 2)

Gehäuse und Schaltungsplatine abnehmen. Motor mit Schwungmassen und Schnecken 14 nach oben aus dem Chassisblock entnehmen.

Lampenwechsel (Abb. 2)

Nach Abnehmen des Gehäuses Schrauben A lösen und Schaltungsplatine 13 abnehmen. Lampe 15 nach oben herausnehmen. Feder B abziehen und auf neue Lampe aufstecken, dann Lampe wieder einsetzen. Platine 13 mit Schrauben A wieder montieren, dabei darauf achten, daß die Kontaktfedern C und D richtig an den Platinenkontakten anliegen.

Drehgestelle auswechseln (Abb. 1 + 2)

Drehgestelle 19 um 45° nach rechts drehen und nach unten abziehen. Die Drehgestelle in gerader Stellung mit leichtem Druck bis zum Einrasten im Chassisblock wiedereinsetzen, dabei darauf achten, daß die Kontaktfedern D nicht verbogen werden.

MINITRIX

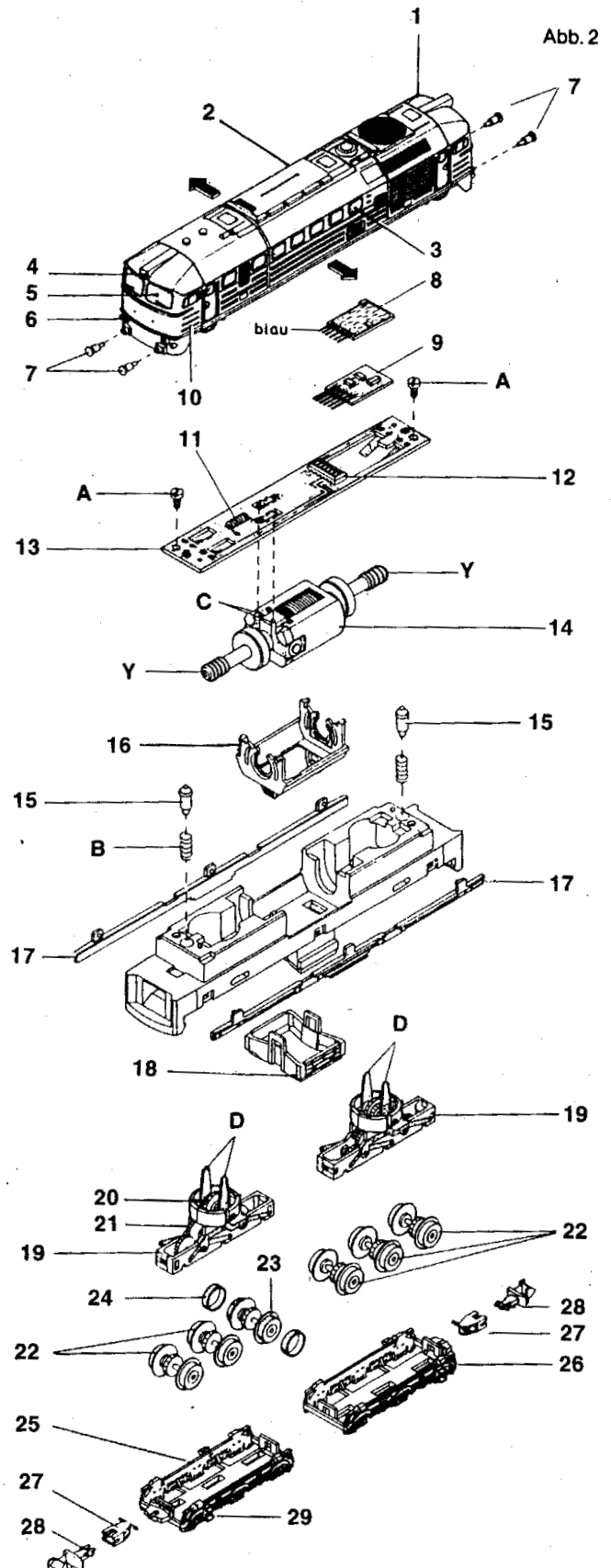
Einbau des Selectrix-Fahrzeug-Decoders 66830 (Abb. 2)

Steckerplatine 9 aus der Kontaktleiste 12 herausziehen. Anschlußdrähte am Fahrzeug-Decoder auf 4-5mm verkürzen und abisolieren. Kontakte des Fahrzeug-Decoders 8 (schwarze Vergußmasse nach oben) in Kontaktleiste 12 einstecken.

Minitrix-Triebfahrzeuge dürfen auf Digitalanlagen NICHT ohne eingebautem Lokdecoder betrieben werden. (Beschädigung des Motors möglich!)

Ersatzteil-Liste

(1) Gehäuse kompl.	41 2626 01
(2) Fenstereinsatz rechts	22 0188 01
(3) Fenstereinsatz links	22 0187 01
(4) Leuchtstab oben	22 0191 00
(5) Stirnfenster	22 0189 01
(6) Leuchtstab unten	22 0190 00
(7) Puffer	74 0395 00
(8) Selectrix-Fahrzeug-Decoder	66830
(9) Steckerplatine für Gleichstrombetrieb (mit Kondensator für Funkentstörung)	41 2800 25
(10) Führerstands-Einrichtung	22 1964 00
(11) Drossel für Funkentstörung (in 13 enth.)	40 0752 00
(12) Kontaktleiste (in 13 enth.)	41 2862 25
(13) Schaltungsplatine	41 2877 03
(14) Motor mit Schwungmassen und Schnecken	41 2877 05
(15) Glühlampe	40 0303 00
(16) Motor-Halter	22 0118 00
(17) Seitenblende	22 1911 00
(18) Abdeckung	22 1913 00
(19) Drehschemel	41 2877 10
(20) Zahnrad groß	22 0202 00
(21) Zahnrad klein	22 0487 00
(22) Radsatz	41 2877 13
(23) Radsatz mit Haftreifen	41 2877 14
(24) Haftreifen	72 2273 00
(25) Achslagerblende 2	72 1909 00
(26) Achslagerblende 1	72 1910 00
(27) Kupplungsträger	72 0119 00
(28) Kupplung	72 5840 00
(29) Treppe	22 1914 00



Grundsätzlich lieferbar sind nur die in der jeweils gültigen Ersatzteil-Preisliste aufgeführten Artikel und nur in den dort angegebenen Verpackungs-Einheiten. Da wir allerdings bei Ersatzteilen z. T. von Zulieferanten abhängig sind, können zeitweilig Lieferschwierigkeiten nicht ausgeschlossen werden.

For 12 Volts DC only!

Interference suppression

This Trix product features radio and TV interference suppressors.

Maintenance of locomotive

Properly serviced locos will give many years of pleasure. Parts subject to wear (motor brushes, traction tyres and bulbs) can easily be replaced. **Top cleanliness is of paramount importance for the proper functioning of models and layout.** Carpet fluffs, hair and dust specks may impair or even destroy the delicate mechanism of a loco. Track and loco wheels must be cleaned from time to time (preferably using No. 66624 Trix Track-Cleanser and No. 66623 Minitrix Wheel-Brush). Never run layouts on a carpet or fluffy table cloth.

Never exert pressure on the loco, never push it along the track, never turn driving wheels by hand.

Model locomotives attain their best performance (even start, quiet and smooth running, maximum speed) after a certain running in time. For this purpose, a locomotive should be worked over the longest line of the layout at changing speeds and directions for about 20 minutes.

Oiling and greasing (Fig. 1 + 2)

Oil: a most minute drop only of No. 66625 Trix Special Oil on axle-bearings of wheels, cog-wheels and gear axles **X**. Grease: a very small quantity (size of a pin-head) of No. 66626 Trix Special Grease for worm-gears and cog-wheel gears **Y**. Every 50 hours of operation only. **Never use edible oils, skin creams etc.**

Removing the Body (Fig. 1 + 2)

Pull the lower edge of the sidewalls for the body in the direction of the arrow and remove the body by lifting up.

Changing Light Bulbs (Fig. 2)

After removing the body, loosen the screws marked **A** and remove the circuit board **13**. Remove lamp **15** by lifting up. Pull out spring **B** and attach to the new light bulb, then put the new lamp on the locomotive. Put the circuit board **13** back on and mount in place with screws **A**, being careful in the process that the contact springs **C** and **D** are correctly seated in the circuit board contacts.

Changing the Motor (Fig. 2)

Remove the body and circuit board. Remove the motor with its flywheels and worm gears by pulling up and out of the frame.

Changing the Trucks (Fig. 1 + 2)

Turn the trucks **19** forty five degrees (45°) to the right and pull down to remove. When installing the trucks, line them up straight with the frame and press lightly until they snap into position in the frame, being careful in the process that the contact springs **D** do not become bent.

Installing the 66830 Selectrix Locomotive Decoder (Fig. 2)

Pull the plug-in circuit board **9** out of the contact socket connector **12**. Shorten the connecting wires on the locomotive decoder **8** to 4-5 mm / 5/32" - 3/16" and strip off the insulation. Plug the contacts for the locomotive decoder **8** (with the plastic covering up) into the contact socket connector **12**.

Minitrix motor vehicles must NOT be operated on digital systems without an in-built engine decoder (motor can be damaged!)

Seulement pour 12 Volts CC!

Déparasitage

Ce produit est déparasité radio et TV.

Entretien des locomotives

Quelques pièces seulement sont soumises à une usure naturelle. Elles sont très faciles à remplacer (p. ex. les charbons au moteur, les bandages plastiques, les ampoules). **Un circuit de voies toujours propre est peut-être le point le plus important pour un fonctionnement parfait.** Poils de tapis, cheveux, flocons de poussière sont les grands ennemis de la fine mécanique des chemins de fer modèles. Les rails, les roues des locomotives seront nettoyées de temps en temps (liquide spécial Trix 66624 et brosse pour roues Minitrix 66623). Les circuits de voies ne seront jamais installés sur des tapis.

Afin de ne pas endommager la transmission des locomotives, ne jamais pousser avec force une locomotive sur la voie ou essayer de faire tourner les roues motrices à la main.

Tout comme une automobile, une locomotive de chemins de fer modèle ne donnera toute sa puissance, vitesse et souplesse de fonctionnement qu'après un certain temps de "rodage". Une nouvelle locomotive devra rouler environ pendant 20 minutes dans les deux sens de marche et sans wagons sur les plus longs trajets du circuit et à des vitesses différentes.

Huiler et graisser (fig. 1 + 2)

Ne huiler qu'aux endroits marqués **X** (arbres et paliers) et seulement déposer très peu d'huile (tête d'épingle). Employez l'huile spéciale Trix 66625. De la graisse ne sera déposée qu'aux endroits marqués **Y** (vis sans fin et engrenages), mais pas plus qu'une parcelle de la taille d'une tête d'épingle. N'utilisez que de la graisse Trix 66626. Jamais plus d'huile ni de graisse et jamais plus souvent que toutes les 50 heures de fonctionnement.

N'utilisez jamais de l'huile de table et de la crème pour la peau.

Enlever la caisse (fig 1 + 2)

Ecarter le bord inférieur des faces latérales de la caisse dans le sens de la flèche et ôter la caisse en la tirant vers le dessus.

Changer la lampe (fig. 2)

Après enlèvement de la caisse, dévisser les vis **A** et ôter la platine de commutation **13**. Enlever la lampe **15** en la tirant vers le dessus. Retirer le ressort **B** et l'enficher sur la nouvelle lampe; ensuite, mettre en place la nouvelle lampe. Remonter la platine **13** avec les vis **A** en veillant à ce que les ressorts de contact **C** et **D** reposent correctement sur les contacts de la platine.

Changer le moteur (fig. 2)

Oter la caisse et la platine de commutation. Retirer par le dessus, hors du bloc-châssis, le moteur avec le volant d'inertie et la vis sans fin **14**.

Changer les bogies (fig. 1 + 2)

Faire pivoter le bogie **19** de 45° vers la droite et le retirer par le dessous. Reposer le nouveau bogie, en position droite, en l'enchâssant dans le bloc-châssis moyennant une légère pression tout en veillant à ce que les ressorts de contact **D** ne soient déformés.

Installation du décodeur de véhicules Selectrix 66830 (fig. 2)

Retirer la platine de connexion **9** hors de la réglette de contacts **12**. Raccourcir et dénuder sur 4-5 mm les fils de connexion sur le décodeur **8**. Enficher les contacts du décodeur **8** (masse de scellement noire vers le haut) dans la réglette de contacts **12**.

NE PAS faire marcher les véhicules motorisés Minitrix sur des dispositifs numériques sans avoir installé auparavant un décodeur de locomotive. (le moteur peut être endommagé!)

Voor 12 Volt gelijkstroom!

Ontstoring

Dit Trix-model is overeenkomstig de wettelijke voorschriften, volledig **radio- en TV ontstoord**.

Loc onderhoud.

Trix locomotieven hebben bij een zorgvuldige behandeling een levensduur van vele jaren. Alleen een paar onderdelen zijn aan natuurlijke slijtage onderhevig, maar deze zijn gemakkelijk te vervangen (bijv. koolborstels, sleepcontacten, antislipbandjes en gloeilampjes). **Rails en wielen altijd schoon houden!**

Bij een zorgvuldig onderhoud behoort in de eerste plaats het schoonhouden van de modelbaan zelf. Modelbaan nooit op de vloerbedekking opbouwen. Tapijtpluizen, haren en stofvlokken kunnen heel gemakkelijk de fijne mechanische aandrijving van modelbaan locomotieven beschadigen. De rail en loc wielen dienen van tijd tot tijd gereinigd worden (hiervoor Trix modelbaan vloeistof 66624 en de Minitrix loc-wielen reinigingsborstel 66623 gebruiken).

De loc nooit handmatig voortduwen of de aangedreven wielen met de hand verdraaien.

Evenals bij een auto, rijden ook modelbaan locs eerst regelmatig en moeiteloos (gelijkmatig optrekken, soepel rijden en maximum snelheid) na een bepaalde inrij periode. Hiervoor dient de loc, zonder wagens en met een relatief hoge snelheid, in beide richtingen ca. 20 minuten over het langste traject van de baan rijden.

Olie en vet (Afb. 1 + 2)

Olie: slechts een enkele druppel Trix speciaal-olie 66625 aan de aslagers van de wielen, tandwielen en drijfwerkassen X.

Vet: slechts een speldeknop Trix speciaal-vet 66626 aan wormwielen en tandwielkransen Y. Nooit meer en niet vaker dan na 50 bedrijfsuren!

Nooit slaolie, huidcrème e.d. gebruiken.

Kap verwijderen (afb. 1 + 2)

Aan de onderkant de kapwanden in de pijlrichting voorzichtig uit elkaar trekken en de kap naar boven toe verwijderen.

Lampen vervangen (afb.2)

Na het verwijderen van de kap de schroeven **A** losdraaien en de printplaat **13** verwijderen. Lampje **15** naar boven er uit nemen. Veertje **B** van het lampje afhalen en op de nieuwe lamp schuiven, daarna deze lamp weer terugplaatsen. Printplaat **13** met de schroeven **A** weer monteren. Let hierbij op dat de contactveren **C** en **D** op de juiste wijze contact met de printplaat contacten maken.

Motor vervangen (afb.2)

De lockap en de printplaat verwijderen. Motor met vliegwielen en wormwielen **14** naar boven toe uit het chassis nemen.

Draaistellen vervangen (afb. 1+2)

De draaisteilen **19** onder een hoek van 45° naar rechts draaien en naar beneden toe er uittrekken. De draaistellen in de rechte positie, met een lichte kracht weer in het chassis drukken tot deze in klikken. Let hierbij op dat de contactveren **D** niet verbogen worden.

Inbouw van de Selectrix-locdecoder 66830 (afb. 2)

Steekprint **9** uit de stekkerstrook **12** trekken. Aansluitdraden van de locdecoder **8** tot 4-5 mm inkorten en isolatie verwijderen. De locdecoder **8** (met de zwarte gielmassa naar boven) met zijn contacten in de stekkerstrook **12** steken.

Minitrix locomotieven mogen NIET op digitale installaties zonder ingebouwde locdecoders worden gebruikt. (De motor kan beschadigd worden!)