



# TRIX

## Modell der Schnellzug-Dampflok BR 03 im Set 11441

302169/10.00/Ka



Nicht für Kinder unter drei Jahren geeignet, wegen funktions- und modellbedingter scharfer Kanten und Spitzen sowie Verschluckungsgefahr. Gebrauchsanweisung aufbewahren! · Not suitable for children under three years of age, because of the sharp edges and points essential for operational and modelling conditions, as well as the danger of swallowing. Retain Operating Instruction! · Ne convient pas aux enfants de moins de trois ans, au vu des modes d'utilisation, des formes à arêtes vives des modèles et du danger d'absorption. Gardez l'instruction de service! · Niet geschikt voor kinderen onder 3 jaar wegens scherpe hoeken en kanten eigen aan het model en zijn functie en wegens verslikingsgevaar. Gebruiksaanwijzing bewaren! · Ikke egnet til børn under 3 år, p.g.a. funktions- og modelbetingede skarpe kanter og spidser, - kan sluges. Gem vejledning! · Non adatto a bambini di età inferiore ai tre anni per le particolari strutture del modello ed il suo funzionamento et per il pericolo di soffocamento. Ritenerne l'istruzioni per l'uso! · No conveniente para niños menores de 3 años por razón de los puntos y bordes agudos, esenciales para el funcionamiento y condiciones de modelaje, así como también por el peligro de que sea ingerido. ¡Conserve instrucciones de servicio!



### Für 12 Volt Gleichstrom! (12 V DC/CC)

#### Funk-Entstörung

Dieses TRIX-Erzeugnis ist entsprechend den gesetzlichen Vorschriften **voll funk- und fernsehentstört**.

#### Lok-Pflege

Trix-Lokomotiven haben bei sachgemäßer Behandlung eine Lebensdauer von vielen Jahren. Nur wenige Teile unterliegen einem natürlichen Verschleiß, sind jedoch leicht auszu-tauschen (z. B. Motor-Bürsten, Schleifer, Haftreifen und Glühlampen). **Gleise und Räder stets sauber halten!** Zur sachgemäßen Behandlung gehört in erster Linie die Sauberkeit der Anlage. Modellbahnen grundsätzlich nicht auf Teppichen betreiben. Teppichflusen, Haare, Staubflocken sind durchaus in der Lage, die feine Mechanik von Modellbahn-Loks zu zerstören. Die Gleise und Lokräder sollten von Zeit zu Zeit gereinigt werden (hierzu Trix-Modellbahnfluid 66624 und Minitrix-

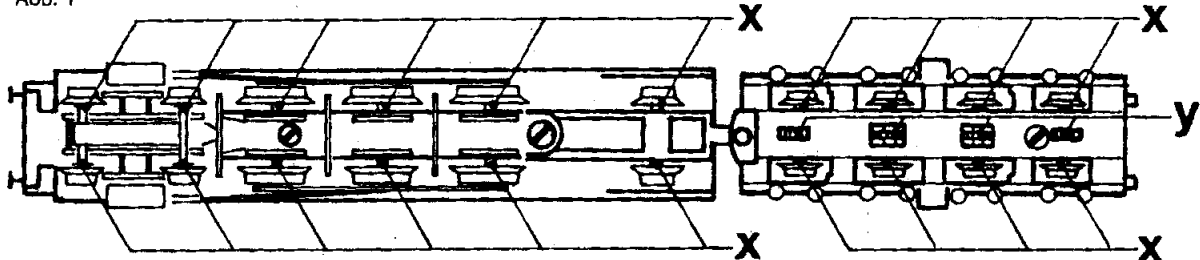
Lokrad-Reinigungsbürste 66623 verwenden). Die Lok darf nicht gewaltsam geschoben oder die Antriebsräder von Hand gedreht werden.

Wie beim Auto zeigen auch Modellbahnloks ihre eigentliche Leistung (gleichmäßiges Anfahren, ruhiger Lauf und Höchstgeschwindigkeit) erst nach einer gewissen Einfahrzeit. Hierzu sollte die Lok ohne angehängte Wagen mit relativ hoher Geschwindigkeit und wechselnder Richtung ca. 20 Minuten über die längste Strecke der Anlage gefahren werden.

#### Ölen und Fetten (Abb. 1 + 3)

Öl: Nur ein winziger Tropfen Trix-Spezialöl 66625 an die Achslager von Rädern, Zahnradern und Getriebeachsen **X**. Fett: Nur ein stecknadelkopfgroßes Stück Trix-Getriebefett 66626 an Schnecken und Zahnradkränze **Y**. Niemals mehr und nicht öfter als nach jeweils 50 Betriebsstunden!  
**Keinesfalls Speiseöl, Hautcreme usw. verwenden.**

Abb. 1



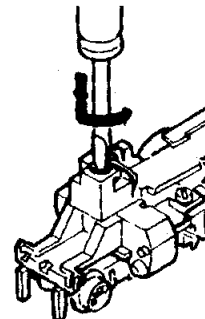
#### Tender-Gehäuse abnehmen (Abb. 3)

Schraube **A** lösen. Tendergehäuse **32** am vorderen Ende in Pfeilrichtung abheben. Gewicht **B** abnehmen. Beim Wiederaufsetzen darauf achten, daß die Leitungen im Kabelkanal **C** liegen und nicht gequetscht werden.

#### Glühlampe (Tender) auswechseln (Abb. 3)

Tendergehäuse abnehmen. Schraube **D** lösen. Schaltungsplatine **39** abnehmen. Lampe **21** kann dann mit einer Pinzette herausgenommen werden. Nach Lampenwechsel darauf achten, daß die Kontaktfeder richtig am Löt-nippel der Glühlampe anliegt und die Isolierscheibe **E** im Tenderrahmen liegt. Beim Wiedereinsetzen der Schaltungsplatine **39** darauf achten, daß die Kontaktfedern **F** gut an den Bürstenhaltedeckeln **N** anliegen.

Abb. 2



MINITRIX

### Motorwechsel (Abb. 3)

Tendergehäuse, Gewicht und Schaltungsplatine abnehmen. Schraube **G** lösen. Achslagerblende **53** abnehmen. Erste Tenderachse **50** herausnehmen. Mit spitzem Gegenstand durch Öffnungen **H** im Tenderrahmen vordere Motorhalteklammer **41** aushebeln und nach oben schieben. Hintere Motorhalteklammer **41** mit Schraubendreher nach oben abziehen. Motor **42** nach oben herausnehmen. Beim Wiedereinsetzen des Motors darauf achten, daß die Markierungen **K** wieder auf der gleichen Seite des Tenderrahmens sind (sonst Fahrtrichtungsumkehr).

### Motorbürsten auswechseln (Abb. 3)

Motor herausnehmen. Bürstenhaltedeckel **N** vorsichtig abziehen. Achtung! Druckfeder **M** nicht verlieren! Verbrauchte Kohlebürste herausschütteln und neue Bürste **L** einsetzen. Feder **M** einsetzen und Deckel **N** wieder aufsnappen.

### Lok-Gehäuse abnehmen (Abb. 3)

Schraube **I** lösen. Umlaufblech im vorderen Bereich (rote Pufferbohle) leicht vom Lokrahmen anheben. Lokgehäuse nach vorne schieben und am hinteren Ende in Pfeilrichtung abheben. Bei Remontage Lokgehäuse aufsetzen und durch Zurückziehen im vorderen Bereich einrasten.

### Glühlampe (Lok) auswechseln (Abb. 2+3)

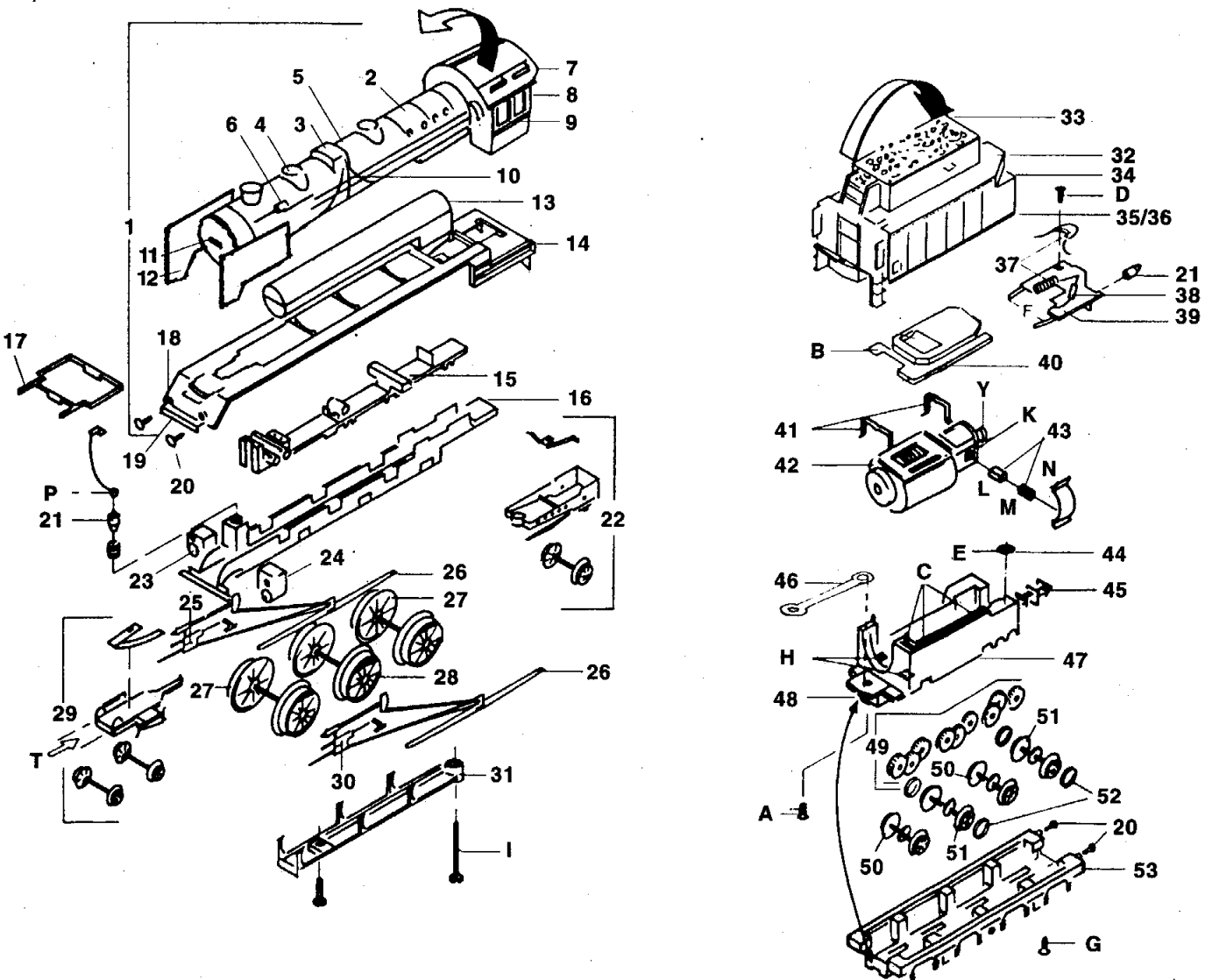
Lokgehäuse abnehmen. Kontaktstück **P** (Abb. 3) mit kleinem Schraubendreher leicht nach unten drücken und dann nach links drehen (gemäß Abb. 2). Kontaktstück **P** und Lampen **21** können dann nach oben herausgenommen werden.

**Achtung:** Druckfeder verbleibt in Bohrung!

Neue Lampe in Druckfeder einsetzen und Kontaktstift **P** durch Druck und Drehung nach rechts wieder einrasten.

**Zurüstsatz mit Kupplung (41 2001 30) in Pfeiltrichtung T** in das Lok-Drehgestell vorn einklipsen.

Abb. 3



## Ersatzteil-Liste

(1) Lok-Gehäuse kompl.	302112
(2) Lok-Kessel	12 5262 01
(3) Pfeife	12 5280 00
(4) Steuerstange	12 5284 00
(5) Sandrohre rechts	12 5296 00
(6) Lichtmaschine	12 5279 00
(7) Führerhaus	302115
(8) Kessel-Rückwand	12 5265 00
(9) Fenstereinsatz	12 5266 00
(10) Sandrohre links	12 5297 00
(11) Rauchkammertüre	302113
(12) Windleitbleche	12 5734 00
(13) Gewicht	11 0847 15
(14) Umlaufblech	302114
(15) Radschleifer-Platte	41 2003 08
(16) Rahmen	11 0848 01
(17) Blende	12 5291 00
(18) Lampe	12 5308 01
(19) Leuchteinsatz	12 5311 00
(20) Puffer	74 0837 00
(21) Glühlampe	40 0303 00
(22) Lok-Drehgestell hinten	41 2003 05
(23) Zylinder rechts	12 5289 00
(24) Zylinder links	12 5288 00
(25) Steuerung rechts	41 2003 15
(26) Kuppelstangen	41 2003 91
(27) Radsatz (3./5. Achse)	41 2003 10
(28) Radsatz (4. Achse)	41 2003 12
(29) Lok-Drehgestell vorn	41 2003 04
(30) Steuerung links	41 2003 14
(31) Achshalter für Lok	72 5287 00
(32) Tendergehäuse kompl.	302117
(33) Leiter rechts	12 5325 00
(34) Leiter links	12 5324 00
(35) Lampe	12 5309 01
(36) Leuchteinsatz	12 5319 00
(37) Funk-Entstörsetz	40 0157 00
(38) Lichtwechsel-Diode	75 0363 00
(39) Schaltungsplatine	41 2003 29
(40) Abdeckung	11 0854 00
(41) Motor-Halteklammern	73 1481 00
(42) Motor kompl. mit Schnecke und Schwungmasse	41 2003 24
(43) Motor-Bürsten	40 0159 00
(44) Isolierscheibe	19 9407 00
(45) Kupplung	40 0626 00
(46) Kuppelmasse	13 2663 15
(47) Tender-Rahmen	11 0855 01
(48) Isolierung	12 5327 00
(49) Getriebe-Satz	41 2003 90
(50) Radsatz (1./3. Tenderachse)	41 2003 27
(51) Radsatz m. Haftreifen (2./4. Tenderachse)	41 2003 25
(52) Haftreifen	72 2273 00
(53) Achslagerblende	41 2003 28
Federn-Sortiment	41 2003 94
Schrauben-Sortiment	41 2003 95
Zurüstsetz mit Kupplung für Lok-Drehgestell vorn	41 2001 30
Zurüstsetz Rangiertritte, Schienenräumer	41 2003 30

Grundsätzlich lieferbar sind nur die in der jeweils gültigen Ersatzteil-Preisliste aufgeführten Artikel und nur in den dort angegebenen Verpackungs-Einheiten. Da wir allerdings bei Ersatzteilen z. T. von Zulieferanten abhängig sind, können zeitweilig Lieferschwierigkeiten nicht ausgeschlossen werden.

## For 12 Volts D.C. only!

### Interference suppression

This Trix product features radio and TV interference suppressors.

### Maintenance of locomotive

Properly serviced locos will give many years of pleasure. Parts subject to wear (motor brushes, traction tyres and bulbs) can easily be replaced. **Top cleanliness is of paramount importance for the proper functioning of models and layout.** Carpet fluffs, hair and dust specks may impair or even destroy the delicate mechanism of a loco. Track pick-ups and loco wheels must be cleaned from time to time (preferably using No. 66624 Trix Track-Cleanser and No. 66623 Minitrix Wheel-Brush). Never run layouts on a carpet or fluffy table cloth.

Never exert pressure on the loco, never push it along the track, never turn driving wheels by hand.

Model locomotives attain their best performance (even start, quiet and smooth running, maximum speed) after a certain running in time. For this purpose, a locomotive should be worked over the longest line of the layout at changing speeds and directions for about 20 minutes.

### Oiling and greasing (Fig. 1 + 3)

Oil: a most minute drop only of No. 66625 Trix Special Oil on axle-bearings of wheels, cog-wheels and gear axles X. Grease: a very small quantity (size of a pin-head) of No. 66626 Trix Special Grease for worm-gears and cog-wheel gears Y. Every 50 hours of operation only. **Never use edible oils, skin creams etc.**

### Removal of tender body (Fig. 3)

Undo screw A and slide body off in direction of arrow. Take off weight B. On re-insertion of the weight make sure that cables are properly positioned in groove C to avoid them getting damaged.

### Replacement of tender bulb (Fig. 3)

Take of tender body and loosen screw D. Lift off printed circuit 39. Use tweezers to take out bulb. On replacement of bulb ensure proper contact between bulb and contact piece. Isolating disc E must be properly positioned on tender frame. On re-insertion of printed circuit check to make sure that springs F make proper contact with brush retainer clips N.

### Replacement of motor (Fig. 3)

After removing body, weight and printed circuit 39 loosen screw G. Remove bogie frame 53 and then the first set of tender wheels. Use suitably pointed object to ease motor retaining clip 41 out of position and slide upward. Do likewise with rear motor clip. On re-insertion of motor watch for marks K to be on the same side of the frame as before as otherwise directions of travel will be reversed.

### Replacement of brushes (Fig. 3)

Remove motor. Slide off brush retainer-clips. Do not lose pressure spring M. Shake out used brushes and insert new ones L. Insert spring M and re-position clip N.

### Removal of locomotive body (Fig. 3)

Undo screw I. Slightly lift up front part of footwalk (red buffer beam). Slide body forward and lift off rear end in direction of arrow. When replacing the body, snap in into position by sliding it back.

### Replacement of bulb (locomotive) (Fig. 2+3)

Use small screw-driver to depress and turn left (Fig. 2) contact piece P (Fig. 3). Contact P and bulb can now be lifted out.

Attention: pressure spring remains in recess.

On replacement of bulb, depress and turn right.

Insert the equipment set with coupling (41 2001 30) in direction of arrow T in front of the locomotive bogie.

## Seulement pour 12 Volts C.C. I

### Déparasitage

Ce produit est déparasité radio et TV.

### Entretien des locomotives

Quelques pièces seulement sont soumises à une usure naturelle. Elles sont très faciles à remplacer (p. ex. les charbons au moteur, les bandages plastiques, les ampoules). **Un circuit de voies toujours propre est peut-être le point le plus important pour un fonctionnement parfait.** Poils de tapis, cheveux, flocons de poussière sont les grands ennemis de la fine mécanique des chemins de fer modèles. Les rails, les roues des locomotives seront nettoyées de temps en temps (liquide spécial Trix 66624 et brosse pour roues Minitrix 66623). Les circuits de voies ne seront jamais installés sur des tapis.

Afin de ne pas endommager la transmission des locomotives, ne jamais pousser avec force une locomotive sur la voie ou essayer de faire tourner les roues motrices à la main.

Tout comme une automobile, une locomotive de chemins de fer modèle ne donnera toute sa puissance, vitesse et souplesse de fonctionnement qu'après un certain temps de "rodage". Une nouvelle locomotive devra rouler environ pendant 20 minutes dans les deux sens de marche et sans wagons sur les plus longs trajets du circuit et à des vitesses différentes.

### Huiler et graisser (fig. 1 + 3)

Ne huiler qu'aux endroits marqués **X** (arbres et paliers) et seulement déposer très peu d'huile (tête d'épingle). Employez l'huile spéciale Trix 66625. De la graisse ne sera déposée qu'aux endroits marqués **Y** (vis sans fin et engrenages), mais pas plus qu'une parcelle de la taille d'une tête d'épingle. N'utilisez que de la graisse Trix 66626. Jamais plus d'huile ni de graisse et jamais plus souvent que toutes les 50 heures de fonctionnement.

**N'utilisez jamais de l'huile de table et de la crème pour la peau.**

### Démontage de la caisse du tender (fig. 3)

Enlever la vis **A**. Soulever la caisse du tender **32** par l'avant dans le sens de la flèche. Retirer le lest **B**. Au remontage, veiller à ce que les fils soient bien en place dans la gorge **C** pour ne pas se trouver coincés.

### Remplacement de l'ampoule du tender (fig. 3)

Démonter la caisse du tender. Enlever la vis **D**. Soulever le circuit imprimé **39**. L'ampoule **21** peut alors être retirée à l'aide de pincettes. Après échange de celle-ci, veiller à ce que la lame de contact soit bien appliquée au culot de l'ampoule et à ce que le disque isolant **E** soit bien en place sur le châssis du tender. En remontant le circuit imprimé **39**, s'assurer que les lames **F** soient bien en contact avec les capots de charbon **N**.

### Changer le moteur (fig. 3)

Démonter la caisse du tender, le lest et le circuit imprimé **39**. Enlever la vis **G**, et le cache-essieux **53**. Retirer le premier essieu **50**. A l'aide d'un objet pointu passé par les trous **H** du châssis du tender, soulever le clip de fixation avant du moteur **41** et le faire glisser vers le haut. Retirer par le haut le clip de fixation arrière à l'aide d'un tournevis. Sortir le moteur **42** par le haut. Au remontage du moteur, veiller à ce que les repères **K** se trouvent à nouveau du même côté du châssis du tender. (Dans le cas contraire, les sens de marche de la locomotive se trouverait inversé.)

### Remplacement des charbons (fig. 3)

Après démontage du moteur, retirer les capots de maintien des charbons **N** avec précaution. Attention à ne pas perdre les ressorts **M**! Retirer les charbons usagés et les remplacer par des neufs **L**. Mettre les ressorts et enclipser les capots de fixations **N**.

### Démontage de la caisse de la locomotive (fig. 3)

Enlever la vis **I**. A l'avant, lever légèrement du châssis de la locomotive le tablier (traverse de tamponnement rouge). Faire glisser en avant la caisse de la locomotive et la soulever à l'arrière dans le sens de la flèche. Au remontage, mettre la caisse en place et la faire glisser vers l'arrière pour l'enclipser.

### Remplacement de l'ampoule de la locomotive (fig. 2+3)

Après démontage de la caisse, à l'aide d'un petit tournevis, enfoncer légèrement le contact **P** (fig. 3) puis le tourner vers la gauche. (voir fig. 2). Le contact **P** et l'ampoule **21** peuvent alors être retirés.

Attention: le ressort reste dans le trou.

Mettre une ampoule neuve dans le ressort et remettre en place le contact **P** en l'enfonçant et en le tournant vers la droite.

Encliqueter la pièce avec attelage (31 2001 30) dans le sens de la flèche **T** dans le bogie avant de la locomotive.

## Voor 12 Volt gelijkstroom!

### Ontstoring

Dit Trix-model is overeenkomstig de wettelijke voorschriften, volledig radio- en TV ontstoord.

### Loc onderhoud.

Trix locomotieven hebben bij een zorgvuldige behandeling een levensduur van vele jaren. Alleen een paar onderdelen zijn aan natuurlijke slijtage onderhevig, maar deze zijn gemakkelijk te vervangen (bijv. koolborstels, sleepcontacten, antislipbandjes en gloeilampjes). **Rails en wielen altijd schoon houden!**

Bij een zorgvuldig onderhoud behoort in de eerste plaats het schoonhouden van de modelbaan zelf. Modelbaan nooit op de vloerbedekking opbouwen. Tapijtpluizen, haren en stofvlokken kunnen heel gemakkelijk de fijne mechanische aandrijving van modelbaan locomotieven beschadigen. De rail en loc wielen dienen van tijd tot tijd gereinigd worden (hiervoor Trix modelbaan vloeistof 66624 en de Minitrix loc-wielen reinigingsborstel 66623 gebruiken).

De loc nooit handmatig voortduwen of de aangedreven wielen met de hand verdraaien.

Evenals bij een auto, rijden ook modelbaan locs eerst regelmatig en moeiteloos (gelijkmatig optrekken, soepel rijden en maximum snelheid) na een bepaalde inrij periode. Hiervoor dient de loc, zonder wagons en met een relatief hoge snelheid, in beide richtingen ca. 20 minuten over het langste traject van de baan rijden.

### Olie en vet (Afb. 1 + 3)

Olie: slechts een enkele druppel Trix speciaal-olie 66625 aan de aslagers van de wielen, tandwielen en drijfwerkassen **X**.

Vet: slechts een speldekop Trix speciaal-vet 66626 aan wormwielen en tandwielkransen **Y**. Nooit meer en niet vaker dan na 50 bedrijfsuren!

**Nooit slaolie, huidcrème e.d. gebruiken.**

### Tender-huis afnemen (Afb. 3)

Schroef **A** losmaken, tender-huis **32** bij het voorste uiteinde in pijlrichting afheffen. Gewicht **B** afnemen. Bij het hermonteren erop letten, dat de leidinden die in het kabelkanaal **C** liggen niet worden gekneusd.

### Gloeilamp tender vervangen (Afb. 3)

Tenderhuis afnemen, schroef **D** losmaken. Printplaat **39** afnemen. Het lampje **21** kan dan met een pincet worden uitgenomen. Na de vervanging van het lampje erop letten, dat de contactveer juist aansluit op het soldeerpunt van de lamp en dat de isoleerschijf **E** in het tenderchassis ligt. Bij het hermonteren van de printplaat **39** erop letten, dat de contactveren **F** goed op de borstelhouderdeksels **N** drukken.

### Vervangen van de motor (Afb. 3)

Tenderhuis, gewicht en printplaat afnemen, schroef **G** losmaken. Aslagersafschermplaat **53** afnemen. Eerste tenderas **50** uitnemen. Met een spits voorwerp door de openingen **H** in het tenderchassis de voorste motorhouderklem **41** uitheven en naar boven schuiven. De achterste motorhouderklem **41** met een schroevendraaier naar boven aftrekken. Motor **42** naar boven uitnemen. Bij de hermontage van de motor erop letten, dat de merktekens **K** zich weer op dezelfde zijde van het tenderchassis bevinden (anders rijrichtingsomkeer).

### Motorborstels vervangen (Afb. 3)

Motor uitnemen. Borstelhouderdekseel **N** voorzichtig aftrekken. Opgelet! Drukveer **M** niet verliezen! Verbruikte koolborstel er uit schudden en de nieuwe koolborstel **L** inzetten. Veer **M** inzetten en het dekseel **N** terug opklikken.

### Locomotief-huis afnemen (Afb. 3)

Schroef **I** losmaken. Omloopplaat vooraan ( rode stootbalk) lichtjes van het locomotiefchassis afheffen. Het huis van de locomotief naar voor schuiven en op het achterste uiteinde in pijlrichting afheffen. Bij de hermontage het huis van de locomotief opplaatsen en door terugtrekken vooraan doen vastklikken.

### Gloeilamp (Locomotief) vervangen (Afb. 2+3)

Het huis van de locomotief afnemen. Contactstuk **P** (Afb. 3) met een kleine schroevendraaier lichtjes naar onder drukken en dan naar links draaien (overeenkomstig afb. 2) Het contactstuk **P** en het lampje **21** kunnen dan naar boven worden uitgenomen.

**Opgelet:** De drukveer blijft in de boring!

Nieuw lampje in de drukveer plaatsen en de contactstift **P** door druk en draaiing naar rechts weer vastklikken.

Toebehorensset met koppeling (41 2001 30) in pijlrichting **T** in het locomotiefdraaistel vooraan inklikken.