



### Für 12 Volt Gleichstrom! (12 V DC/CC)

#### Funk-Entstörung

Dieses TRIX-Erzeugnis ist entsprechend den gesetzlichen Vorschriften **voll funk- und fernsehentstört**.

#### Lok-Pflege

TRIX-Lokomotiven haben bei sachgemäßer Behandlung eine Lebensdauer von vielen Jahren. Nur wenige Teile unterliegen einem natürlichen Verschleiß, sind jedoch leicht auszutauschen (z. B. Motor-Bürsten, Haftreifen und Glühlampen). **Gleise und Räder stets sauber halten!** Zur sachgemäßen Behandlung gehört in erster Linie die Sauberkeit der Anlage. Modellbahnen grundsätzlich nicht auf Teppichen betreiben. Teppichflusen, Haare, Staubflocken sind durchaus in der Lage, die feine Mechanik von Modellbahn-Loks zu zerstören. Die Gleise und Lokräder sollten von Zeit zu Zeit gereinigt werden (hierzu: TRIX-Modellbahnfluid 66624 und MINITRIX-Lokrad-Reinigungsbürste 66623 verwenden). Die Lok darf nicht gewaltsam geschoben oder die Antriebsräder von Hand gedreht werden.

Wie beim Auto zeigen auch Modellbahnloks ihre eigentliche Leistung (gleichmäßiges Anfahren, ruhiger Lauf und Höchstgeschwindigkeit) erst nach einer gewissen Einfahrzeit. Hierzu sollte die Lok ohne angehängte Wagen mit relativ hoher Geschwindigkeit und wechselnder Richtung ca. 20 Minuten über die längste Strecke der Anlage gefahren werden.

#### Ölen und Fetten (Abb. 1)

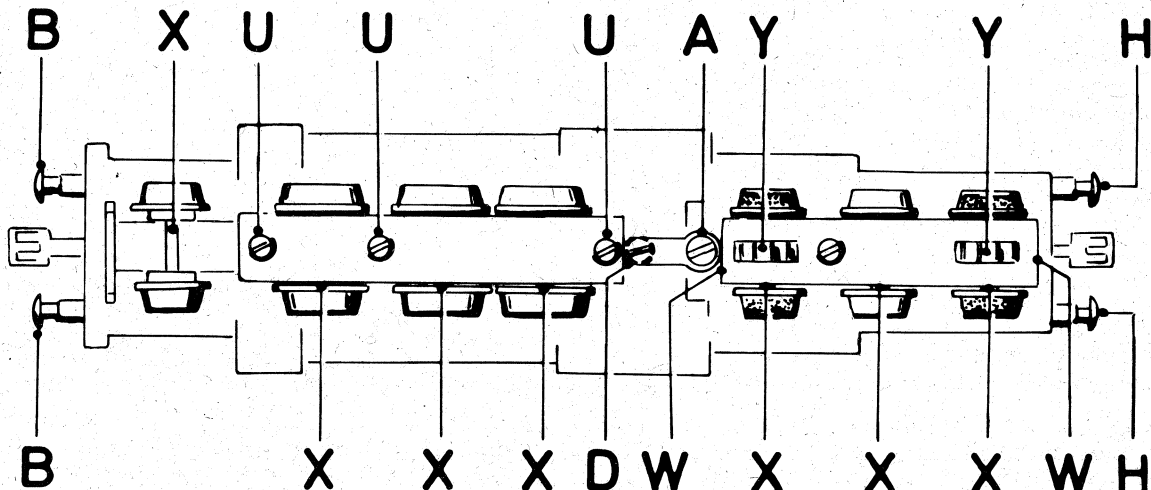
**Öl:** Nur ein winziger Tropfen TRIX-Spezialöl 66625 an die Achslager von Rädern, Zahnradern und Getriebeachsen **X**.  
**Fett:** Nur ein stecknadelkopfgroßes Stück TRIX-Getriebefett 66626 an Schnecken und Zahnradkränze **Y**. Niemals mehr und nicht öfter als nach jeweils 50 Betriebsstunden!

**Keinesfalls Speiseöl, Hautcreme usw. verwenden.**

#### Fahrstrom-Umschaltung

Mit kleinem Schraubenzieher o. ä. roten Schalterstift **S** an Tender-Stirnseite (Abb. 2) nach links bzw. rechts schieben, entsprechend gewünschter Stromabnahme von rechter bzw. linker Fahrtschiene.

Abb. 1



#### Lok-Gehäuse abnehmen

Stirnpuffer **B** abschrauben (Abb. 1), Stirnlampen **C** vorsichtig nach oben abziehen (Abb. 5). Kupplungsschraube (hintere Schraube **U** in Abb. 1) heraus-schrauben und Schraube **D** lösen (Abb. 1 und 5).

#### Tendergehäuse abnehmen

Puffer **H** abschrauben (Abb. 1) und Schraube **I** lösen (Abb. 2, vor Schalterstift **S**).

#### Motor austauschen

Tendergehäuse wie beschrieben abnehmen. Schenkel der Motorhalteklammern (**15** in Abb. 6) mit kleinem Schraubenzieher o. ä. nach außen spreizen und Klammer nach oben abziehen. Falls nach Motortausch Lok in falscher Richtung fährt, muß Motor um 180° gedreht werden.

#### Motor-Bürsten auswechseln

Bürstenhalterdeckel abhebeln (**16** in Abb. 6). Vorsicht, daß kleine Druckfeder nicht verlorengeht. Beim Einsetzen der neuen Bürsten darauf achten, daß Rundung der Kontaktflächen der Kollektor-Rundung entspricht.

#### Mittelschleifer auswechseln

##### vorn:

Die drei Schrauben **U** lösen (Abb. 1). Schleiferträgerplatte abnehmen und leicht durchwölben, damit Schleifer-Andruckfeder aus Rastschlitz herausgenommen werden kann. Schleifer senkrecht nach oben schwenken und aus Schlitz herausziehen. Beim Wiedereinsetzen der Feder nach Schleiferaustausch Plastikträger wieder leicht durchbiegen.

##### hinten:

Schraube **V** lösen und Plastikträger bei **W** vorsichtig ausrasten (Abb. 1). Schleiferwechsel selbst wie zuvor beschrieben.

Abb. 2

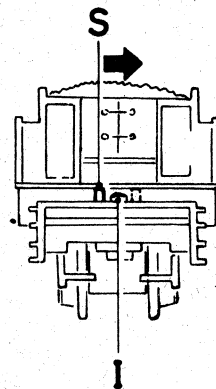
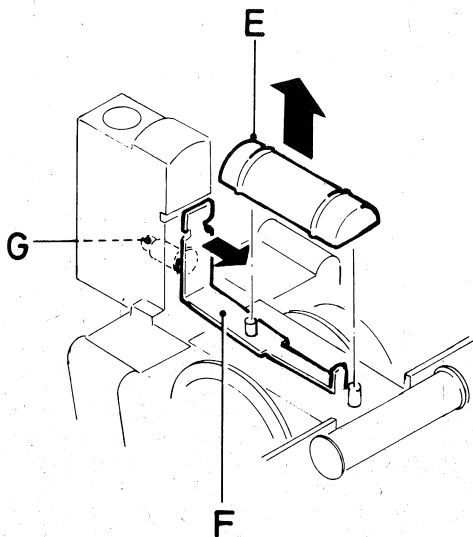


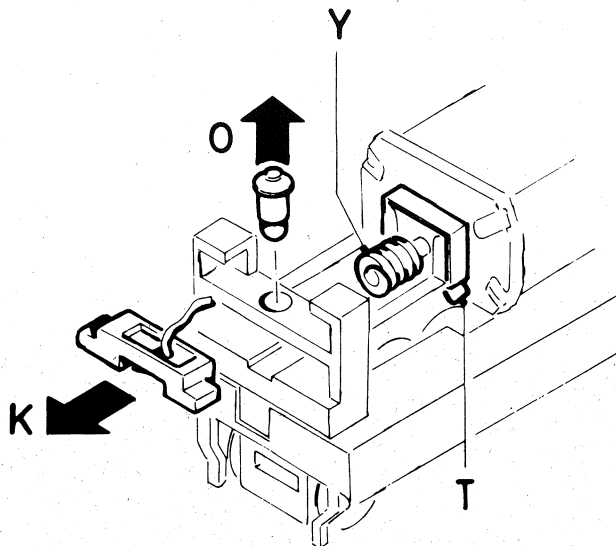
Abb. 3



### Glühlampen auswechseln Stirnlampe:

Lokgehäuse wie beschrieben abnehmen. Plastikteil E (Abb. 3) mit kleinem Schraubenzieher abhebeln. Kontaktfeder F leicht zurückbiegen. Lampe G auswechseln.

Abb. 4



### Hecklampe:

Tendergehäuse wie geschrieben abnehmen und Kontakt-Trägerbrücke K nach hinten herausschieben (Abb. 4). Lämpchen O auswechseln. Darauf achten, daß Kontaktfeder in K nicht verbogen wird.

### Ersatzteil-Liste

(1) Lok Gehäuse	32 2506 01
(2) Zughaken vorne	43 2225 69
(4) Radsatz (Vorläufer) mit Drehgestell	33 2243 07
(5) Puffer	40 0759 00
(6) Radsatz	
1. und 3. Treibachse	33 2243 12
2. Treibachse	33 2243 13
Kuppelstangen rechts	13 3263 00
Kuppelstangen links	13 3370 01
Kopfstifte	14 0429 00
(7) Radschleiferplatte	33 2243 22
(8) Zylinder rechts	22 0816 01
Zylinder links	22 0815 01
(9) Steuerung rechts	32 2506 19
Steuerung links	32 2506 16
Steuerungshalter rechts u. links	41 2243 61
Gegenkurbel	12 1710 00
(11) Tendergehäuse	33 2243 31
(12) Tender-Radsatz	
1. Achse / 3. Achse	33 2243 35
2. Achse	33 2243 37
(13) Haftreifen	40 0502 00
(14) Motor	43 2225 39
(15) Motor-Halteklappen	73 1738 00
(16) Motor-Bürsten	43 0103 70
(17) Funk-Entstörung	40 0157 00
(18) Zahnrad-Satz	43 2225 96
(19) Schaltplatte mit Radschleifern	43 2225 34
(20) Mittelschleifer	73 0003 08
(21) Schleiferplatte	43 2226 86
(23) Lampenkontakt (Tender)	43 2212 07
(24) Glühlampe	40 0303 00
Schraubensortiment	43 2225 95
Laterne	12 3685 01
Kupplung Lok-Tender kompl.	41 2243 69
Lichtleiter	12 1879 00
Rangiergriffe + Tenderleitern	41 2243 97
Führerstandstüren u. Aufstiege	41 2243 99

Grundsätzlich lieferbar sind nur die in der jeweils gültigen Ersatzteil-Preisliste aufgeführten Artikel und nur in den dort angegebenen Verpackungs-Einheiten. Da wir allerdings bei Ersatzteilen z. T. von Zulieferanten abhängig sind, können zeitweilig Lieferschwierigkeiten nicht ausgeschlossen werden.

Abb. 5

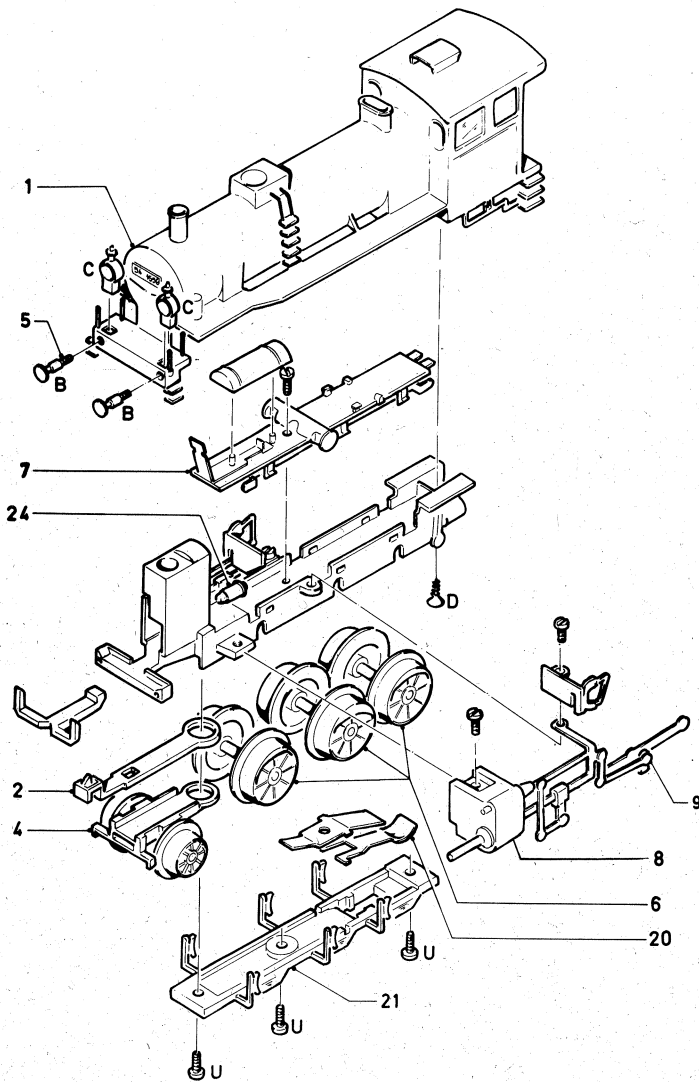
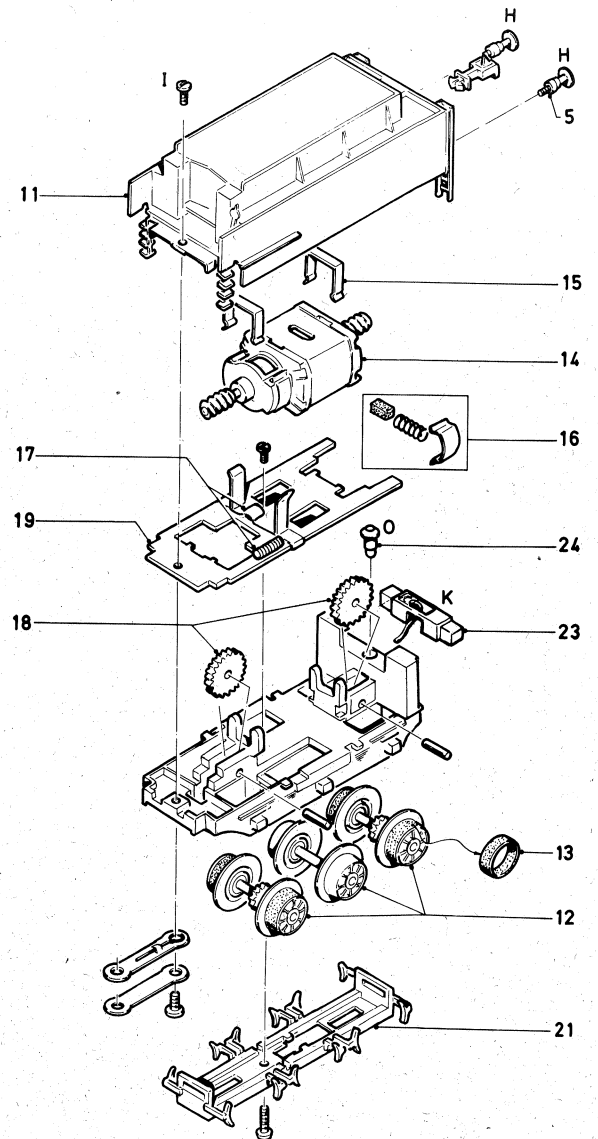


Abb. 6



Nicht für Kinder unter 3 Jahren geeignet!



<p>Not suitable for children under 3 years                  Ne convient pas à un enfant de moins de 3 ans                  Niet geschikt voor kinderen jonger dan 3 jaar                  No conviene para niños menores de 3 años                  Non adatto ad un bambino                  di età minore ai 3 anni</p>	<p>Please retain this sheet                  for further reference                  Veuillez conserver ces instructions                  Conserve estas instrucciones                  Conservare le istruzioni                  Let op, deze gebruiksaanwijzing bewaren</p>
---	--

Bitte Bedienungsanleitung aufbewahren!