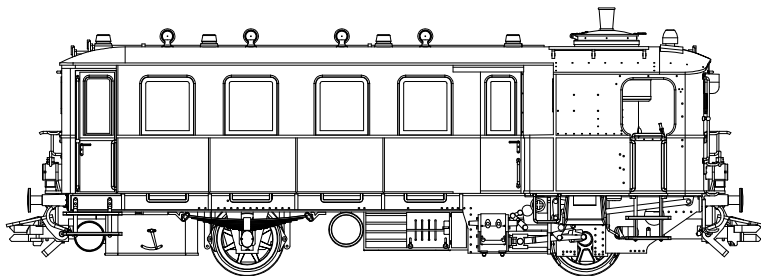


TRIX
H0



Modell des Dampftriebwagens CidT
22027

Informationen zum Vorbild:

Bereits Ende des 19. Jahrhunderts begann die Beschaffung einer ersten Serie von sieben Dampftriebwagen, die vornehmlich Nebenbahnstrecken im südwestdeutschen Raum befuhren. Eugen Kittel, Obermaschinenmeister der Königlich Württembergischen Staatseisenbahnen (K.W.St.E.) entwarf einen leistungsfähigeren Kessel, was 1905 zur Bestellung weiterer 10 Dampftriebwagen in Württemberg führte, die erste Serie wurde dementsprechend umgebaut. Für die Großherzoglich Badischen Staatsbahnen wurde 1914/15 eine weitere Serie von Dampftriebwagen der Gattung 121a geliefert, die später bei der DRG unter den Betriebsnummern CidT 1 bis 8 eingereiht wurden. Aus dieser badischen Serie kamen nach 1945 noch 2 Dampftriebwagen zur Deutschen Bundesbahn, die in der für Triebwagen üblichen Farbgebung in purpurrot lackiert wurden. 1951 bzw. 1953 wurden die beiden Dampftriebwagen aus der Länderbahnzeit bei der Deutschen Bundesbahn ausgemustert.

Information about the Prototype:

As early as the end of the 19th century, procurement was begun of a first series of seven steam powered rail cars that were chiefly run on branch lines in the southwest part of Germany. Eugen Kittel, chief mechanical engineer for the Royal Württemberg State Railways (K.W.St.E.) designed a more efficient boiler, which led in 1905 to the order for another 10 steam powered rail cars in Württemberg. The first series was rebuilt accordingly. Another series of steam powered rail cars under the class 121a was delivered in 1914/15 for the Grand Ducal Baden State Railways, and they were later designated on the DRG under the road numbers CidT 1 to 8. Two steam powered rail cars from this Baden series were acquired by the German Federal Railroad after 1945, and they were painted in the crimson color scheme customary for powered rail cars. In 1951 and 1953, these two steam powered rail cars from the provincial railroad period were retired from service on the German Federal Railroad.

Informations concernant la locomotive réelle :

Dès la fin du 19e siècle fut lancée l'acquisition d'une première série de sept automotrices à vapeur qui circulaient essentiellement sur les lignes secondaires du sud-ouest de l'Allemagne. Eugen Kittel, chef-mécanicien aux chemins de fer royaux wurtembergeois (K.W.St.E.), conçut une chaudière plus performante, ce qui généra en 1905 la commande de 10 autres automotrices à vapeur dans le Wurtemberg. La première série fut transformée en conséquence. En 1914/15, une autre série d'automotrices de la série 121a - ensuite immatriculées sous les numéros CidT 1 à 8 à la DRG - fut livrée aux chemins de fer du Grand-Duché de Bade. Après 1945, deux automotrices à vapeur de cette série badoise arrivèrent encore à la Deutsche Bundesbahn ; elles furent dotées de la livrée pourpre usuelle pour les automotrices. En 1951, respectivement 1953, les deux automotrices à vapeur de l'époque des Länderbahnen furent réformées par la Deutsche Bundesbahn.

Informatie van het voorbeeld:

Reeds eind 19de eeuw begon de aanschaf van een eerste serie van zeven stoomrijtuigen die voornamelijk op zijlijnen in de Zuidwest-Duitse ruimte reden. Eugen Kittel, Obermaschinenmeister van de Königlich-Württembergische Staatseisenbahnen (K.W.St.E), ontwierp een krachtige ketel, wat in 1905 tot de bestelling van nog eens 10 stoomrijtuigen in Württemberg leidde, de eerste serie werd dienovereenkomstig omgebouwd. Voor de Grossherzoglich Badische Staatsbahnen werd in 1914/15 een andere serie van stoomrijtuigen van het type 121a geleverd, die later bij de DRG onder de bedrijfsnummers CidT 1 tot 8 opgenomen werden. Uit deze Badense serie kwamen na 1945 nog 2 stoomrijtuigen naar de Deutsche Bundesbahn, die in de voor treinstellen gebruikelijke kleurstelling in het purperrood geschilderd werden. In 1951 resp. 1953 werden de beide stoomrijtuigen uit de Länderbahn-tijd bij de Deutsche Bundesbahn buiten dienst gesteld.

Sicherheitshinweise

- Die Lok darf nur mit einem dafür bestimmten Betriebssystem eingesetzt werden.
- Die Lok darf nicht mit mehr als einer Leistungsquelle gleichzeitig versorgt werden.
- Beachten Sie unbedingt die Sicherheitshinweise in der Gebrauchsanleitung zu Ihrem Betriebssystem.
- Für den konventionellen Betrieb der Lok muss das Anschlussgleis entstört werden. Dazu ist das Entstörset 611 655 zu verwenden. Für Digitalbetrieb ist das Entstörset nicht geeignet.
- **WARNUNG!** Dieses Produkt enthält Magnete. Das Verschlucken von mehr als einem Magneten kann unter Umständen tödlich wirken. Gegebenenfalls ist sofort ein Arzt aufzusuchen.

Jegliche Garantie-, Gewährleistungs- und Schadensersatzansprüche sind ausgeschlossen, wenn in Trix-Produkten nicht von Trix freigegebene Fremdteile eingebaut werden und / oder Trix-Produkte umgebaut werden und die eingebauten Fremdteile bzw. der Umbau für sodann aufgetretene Mängel und / oder Schäden ursächlich war. Die Darlegungs- und Beweislast dafür, dass der Einbau von Fremdteilen oder der Umbau in bzw. von Trix-Produkten für aufgetretene Mängel und / oder Schäden nicht ursächlich war, trägt die für den Ein- und / oder Umbau verantwortliche Person und / oder Firma bzw. der Kunde.

Funktion

- Das Modell ist für den Betrieb auf H0-Zweileiter-Gleichstrom-Systemen (Gleisen nach NEM) mit herkömmlichen Gleichstrom-Fahrpulten vorgesehen.
- Diese Lokomotive ist mit einer Trix-Schnittstelle für Digitalbetrieb ausgestattet und kann mit dem Trix-Fahrzeug-Decoder 66839 nachgerüstet werden.
- Fahrtrichtungsabhängige Stirnbeleuchtung.

Die bei normalem Betrieb anfallenden Wartungsarbeiten sind nachfolgend beschrieben. Für Reparaturen oder Ersatzteile wenden Sie sich bitte an Ihren Trix-Fachhändler.

Safety Information

- This locomotive is only to be used with the operating system it is designed for.
- This locomotive must not be supplied with power simultaneously by more than one power source.
- Please make note of the safety information in the instructions for your operating system.
- The feeder track must be equipped to prevent interference with radio and television reception, when the locomotive is to be run in conventional operation. The 611 655 interference suppression set is to be used for this purpose. The interference suppression set is not suitable for digital operation.
- **WARNING!** This product contains magnets. Swallowing more than one magnet may cause death in certain circumstances. If necessary, see a doctor immediately.

No warranty or damage claims shall be accepted in those cases where parts neither manufactured nor approved by Trix have been installed in Trix products or where Trix products have been converted in such a way that the non-Trix parts or the conversion were causal to the defects and / or damage arising. The burden of presenting evidence and the burden of proof thereof, that the installation of non-Trix parts or the conversion in or of Trix products was not causal to the defects and / or damage arising, is borne by the person and / or company responsible for the installation and / or conversion, or by the customer.

Function

- This model is designed for operation with H0 2-rail DC systems (track according to NEM standards) with conventional DC power packs.
- This locomotive is equipped with an Trix interface connection for digital operation and can be retrofitted with the 66839 Trix locomotive decoder.
- Headlights change over with the direction of travel.

The necessary maintenance that will come due with normal operation is described below. Please see your authorized Trix dealer for repairs or spare parts.

Remarque sur la sécurité

- La locomotive ne peut être utilisée qu'avec le système d'exploitation indiqué.
- La locomotive ne peut pas être alimentée électriquement par plus d'une source de courant à la fois.
- Il est impératif de tenir compte des remarques sur la sécurité décrites dans le mode d'emploi de votre système d'exploitation.
- Pour l'exploitation de la locomotive en mode conventionnel, la voie de raccordement doit être déparasitée. A cet effet, utiliser le set de déparasitage réf. 611 655. Le set de déparasitage ne convient pas pour l'exploitation en mode numérique.
- **ATTENTION !** Ce produit contient des aimants. L'ingestion de plusieurs aimants peut être mortelle. Le cas échéant, consulter immédiatement un médecin.

Tout recours à une garantie commerciale ou contractuelle ou à une demande de dommages-intérêt est exclu si des pièces non autorisées par Trix sont intégrées dans les produits Trix et / ou si les produits Trix sont transformés et que les pièces d'autres fabricants montées ou la transformation constituent la cause des défauts et / ou dommages apparus. C'est à la personne et / ou la société responsable du montage / de la transformation ou au client qu'incombe la charge de prouver que le montage des pièces d'autres fabricants sur des produits Trix ou la transformation des produits Trix n'est pas à l'origine des défauts et ou dommages apparus.

Fonction

- Le modèle réduit est destiné à être utilisé sur tous les réseaux à deux rails à courant continu (voies selon normes NEM) avec des transformateurs-régulateurs traditionnels délivrant du courant continu.
- Cette locomotive est équipée d'une Trix jonction sérielle électrique pour l'exploitation et peut bénéficier par la suite du Trix décodeur de véhicules 66839.
- Feux de signalisation s'inversant selon le sens de marche.

Les travaux d'entretien occasionnels à effectuer en exploitation normale sont décrits plus loin. Pour toute réparation ou remplacement de pièces, adressez vous à votre détaillant-spécialiste Trix.

Veiligheidsvoorschriften

- De loc mag alleen met een daarvoor bestemd bedrijfssysteem gebruikt worden.
- De loc mag niet vanuit meer dan één stroomvoorziening gelijktijdig gevoed worden.
- Lees ook aandachtig de veiligheidsvoorschriften in de gebruiksaanwijzing van uw bedrijfssysteem.
- Voor het conventionele bedrijf met de loc dient de aansluitrail te worden ontstoort. Hiervoor dient men de ontstoort-set 611 655 te gebruiken. Voor het digitale bedrijf is deze ontstoort-set niet geschikt.
- **LET OP!** Dit product bevat magneten. Het inslikken van meer dan één magneet kan onder bepaalde omstandigheden de dood tot gevolg hebben. Waarschuw direct een arts.

Elke aanspraak op garantie en schadevergoeding is uitgesloten, wanneer in Trix-producten niet door Trix vrijgegeven vreemde onderdelen ingebouwd en / of Trix-producten omgebouwd worden en de ingebouwde vreemde onderdelen resp. de ombouw oorzaak van nadien opgetreden defecten en / of schade was. De aantoonplicht en de bewijslijst daaromtrent, dat de inbouw van vreemde onderdelen in Trix-producten of de ombouw van Trix-producten niet de oorzaak van opgetreden defecten en / of schade is geweest, berust bij de voor de inbouw en / of ombouw verantwoordelijke persoon en / of firma danwel bij de klant.

Werking

- Dit model is geschikt voor het gebruik op twee-rail-gelijkstroom systemen (rails volgens NEM) en kan met gebruikelijke rijregelaars bestuurd worden.
- De locomotief beschikt over een Trix stekkerverbinding voor digitaaldecoders en kan met de Trix decoder 66839 omgebouwd worden.
- Rijrichtingsafhankelijke frontverlichting.

De bij normaal gebruik noodzakelijke onderhoudspunten worden verderop beschreven. Voor reparaties en onderdelen kunt zich tot Uw Trix handelaar wenden.

Aviso de seguridad

- La locomotora solamente debe funcionar en el sistema que le corresponda.
- La locomotora no deberá recibir corriente más que de un solo punto de abasto a la vez.
- Observe necesariamente los avisos de seguridad indicados en las instrucciones correspondientes a su sistema de funcionamiento.
- Para el funcionamiento convencional de la locomotora deben suprimirse las interferencias en la vía de conexión de la alimentación. Para ello debe emplearse el set supresor de interferencias 611 655. El set supresor de interferencias no es adecuado para el funcionamiento en modo digital.
- ¡ ADVERTENCIA ! Este producto contiene imanes. Ingerir más de un imán puede ser mortal según las circunstancias. En este caso, acudir inmediatamente a un médico.

Se excluye todo derecho de garantía, prestación de garantía e indemnización sobre aquellos productos Trix en los que se hubieran montado piezas ajenas no autorizadas por Trix y/o sobre aquellos productos Trix que hayan sido modificados cuando la piezas ajenas montadas o la modificación sean las causas de los desperfectos y/o daños posteriormente surgidos. La persona y/o empresa o el cliente responsable del montaje o modificación será el responsable de probar y alegar que el montaje de piezas ajenas o la modificación en/de productos Trix no son las causas de los desperfectos y/o daños surgidos.

Función

- El funcionamiento de este modelo está previsto para vías H0 de dos carriles (norma NEM) de corriente continua con transformadores convencionales.
- Esta locomotora tiene un Trix conector Digital y se puede instalar del Decoder Trix 66839.
- Faros frontales según el sentido de la marcha.

A continuación están relacionados los trabajos de mantenimiento necesarios para un funcionamiento normal. En caso de precisar una reparación o piezas de recambio, rogamos ponerse en contacto con su distribuidor Trix.

Avvertenze per la sicurezza

- Tale locomotiva deve venire impiegata soltanto con un sistema di esercizio prestabilito a questo scopo.
- Tale locomotiva non deve venire alimentata contemporaneamente con più di una sorgente di potenza.
- Vogliate osservare assolutamente le avvertenze di sicurezza nelle istruzioni di impiego del Vostro sistema di funzionamento.
- Per il funzionamento tradizionale della locomotiva il binario di alimentazione deve essere protetto dai disturbi. A tale scopo si deve impiegare il corredo antidisturbi 611 655. Tale corredo antidisturbi non è adatto per il funzionamento Digital.
- **AVVERTIMENTO!** Questo prodotto contiene magneti. L'ingestione di più di un magnete può causare la morte. In caso di ingestione informare immediatamente un medico.

Trix non fornisce alcuna garanzia, assicurazione e risarcimento danni in caso di montaggio sui prodotti Trix di componenti non espressamente approvati dalla ditta. Trix altresì non risponde in caso di modifiche al prodotto, qualora i difetti e i danni riscontrati sullo stesso siano stati causati da modifiche non autorizzate o dal montaggio di componenti esterni non approvati. L'onere della prova che i componenti montati e le modifiche apportate non sono state la causa del danno o del difetto, resta a carico del cliente o della persona / ditta che ha effettuato il montaggio di componenti estranei o che ha apportato modifiche non autorizzate.

Funzionamento

- Tale modello è previsto per il funzionamento su sistemi H0 a due rotaie in corrente continua (binari secondo norme NEM) con i preesistenti regolatori di marcia per corrente continua.
- Questa locomotiva è equipaggiata con un'interfaccia elettrica Trix e può venire modificata in seguito con il Decoder per motrici Trix 66839.
- Illuminazione di testa dipendente dal senso di marcia.

Qui di seguito vengono descritte le operazioni di manutenzione che si verificano nel normale esercizio. Per riparazioni oppure parti di ricambio Vi preghiamo di rivolgerVi al Vostro rivenditore specializzato Trix.

Säkerhetsanvisningar

- Loket får endast köras med därtill avsett driftsystem.
- Loket får endast förses av en kraftkälla åt gången.
- Beakta alltid säkerhetsanvisningarna i bruksanvisningen som hör till ditt driftsystem.
- När den motorförsedda lokdelen ska köras med konventionell drift måste anslutningsskenan vara avstörd. Till detta använder man anslutningsgarnityr 611 655 med avstörning och överbelastningsskydd. Avstörningsskyddet får inte användas vid digital körning.
- **WARNING!** Denna produkt innehåller magneter. Sväljandet av mer än en magnet kan under vissa omständigheter leda till döden. Om en magnet svalts: Sök omedelbart läkarhjälp.

Varje form av anspråk på garanti och skadestånd är utesluten om delar används i Trix-produkter som inte har godkänts av Trix och / eller om Trix-produkter har modifierats och de inbyggda främmande delarna resp. modifieringen var upphov till de därefter uppträdande felen och / eller skadorna. Bevisbördan för att inbyggnaden av främmande delar i eller ombyggnaden av Trix-produkter inte är upphovet till de uppträdande felen och / eller skadorna, bär den person och / eller företag resp. kund som är ansvarig för in- och / eller ombyggnaden.

Funktion

- Denna modell är avsedd för körning med traditionella likströmskorpult på H0-tvåledarlikströmssystem (spår enligt NEM).
- Detta lok har utrustats med elektriskt Trix gränssnitt och kan efteråt förses med Trix fordonsdecoder 66839.
- Körriktningberoende strålkastare.

Vid normal användning förekommande underhållsarbeten beskrivs i följande. Kontakta din Trix-handlare för reparationer eller reservdelar.

Sikkerhedshenvisninger

- Lokomotivet må kun anvendes med et driftssystem, der er beregnet dertil.
- Lokomotivet må ikke forsynes med mere end én effektkilde.
- Vær under alle omstændigheder opmærksom på de sikkerhedshenvisninger, som findes i brugsanvisningen for Deres driftssystem.
- Ved konventionel drift af lokomotivet skal tilslutningsporet støjdæmpes. Dertil skal anvendes støjdæmpningssættet 611 655. Støjdæmpningssættet er ikke egnet til digital drift.
- **ADVARSEL!** Dette produkt indeholder magneter. Det kan i visse tilfælde have dødelige følger at sluge mere end en magnet. I givet fald skal der straks søges læge.

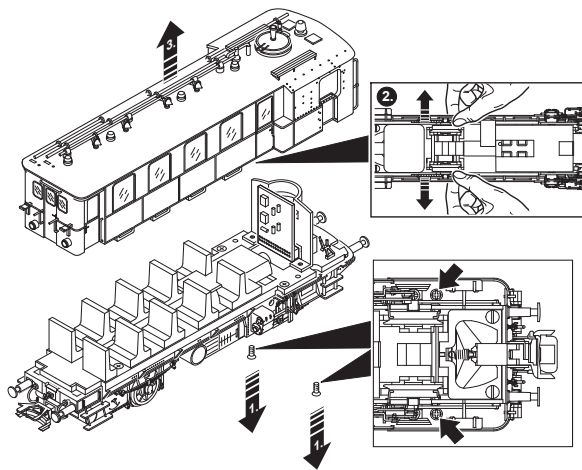
Ethvert garanti-, mangelsansvars- og skadeserstatningskrav er udelukket, hvis der indbygges fremmeddele i Trixprodukter, der ikke er frigivet dertil af Trix og / eller hvis Trixprodukter bygges om og de indbyggede fremmeddele hhv. ombygningen var årsag til sådanne opståede mangler og / eller skader. Det påhviler kunden hhv. den person og/eller det firma, der er ansvarlig for ind- og / eller ombygningen, at påvise hhv. bevise, at indbygningen af fremmeddele i, eller ombygningen af Trixprodukter ikke var årsag til opståede mangler og / eller skader.

Funktion

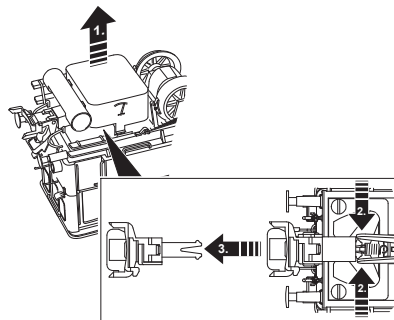
- Modellen er beregnet til anvendelse på H0-toledersjævnstrømssystemer (spor ifølge NEM) med almindelige jævnstrøms-styrepuerter.
- Disse lokomotiver er udstyret med et elektrisk Trix interface for digitaldrift og kan efterfølgende udstyres med Trix køretøjs-decoderen 66839.
- Køreretningsafhængig frontbelysning.

De ved normal drift forekommende vedligeholdelsesarbejder er efterfølgende beskrevet. Angående reparationer eller reservedele bedes De henvende Dem til Deres Trix-forhandler.

Gehäuse abnehmen
Removing the body
Enlever le boîtier
Kap afnemen
Retirar la carcasa
Smontare il mantello
Kåpan tas av
Overdel tages af



Kuplung austauschen
Exchanging the close coupler
Remplacement de l'attelage court
Omwisselen van de kortkoppeling
Enganches cortos
Sostituzione del gancio corto
Utbyte av kortkoppel
Udskiftning af kortkoblingen



Nur sparsam ölen (max. 1 Tropfen)

Oil sparingly (max. 1 drop)

Lubrifiez en très petite quantité (1 goutte max.)

Slechts spaarzaam oliën (max. 1 druppel)

Engrasar poco (máx. 1 gota)

Si lubrifici soltanto con parsimonia (al max. 1 goccia)

Smörj endast sparsamt (max 1 droppe)

Giv kun lidt olie (maks. 1 dråbe)

Schmierung nach etwa 40 Betriebsstunden
Lubrication after approximately 40 hours of operation

Graissage après environ 40 heures de marche

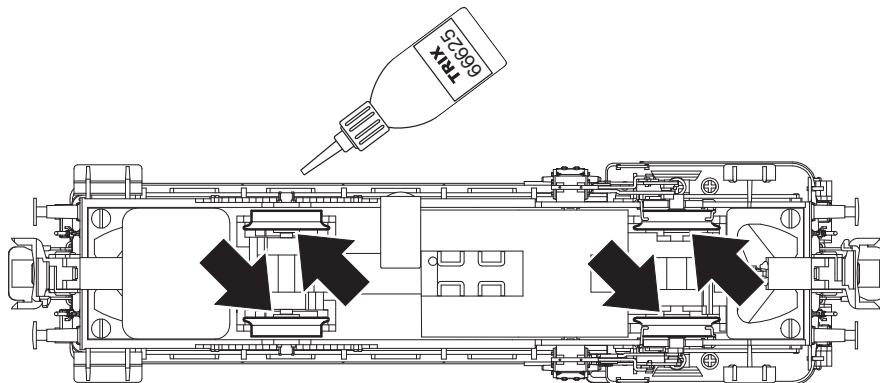
Smearing na ca. 40 bedrijfsuren

Engrase a las 40 horas de funcionamiento

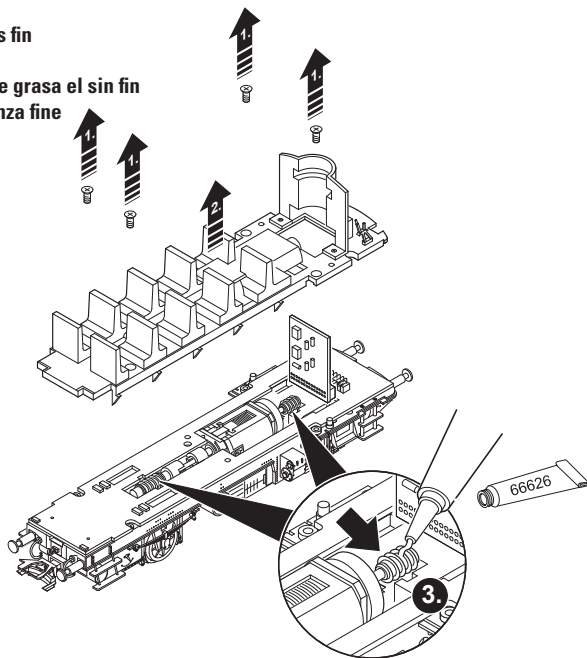
Lubrificazione dopo circa 40 ore di funzionamento

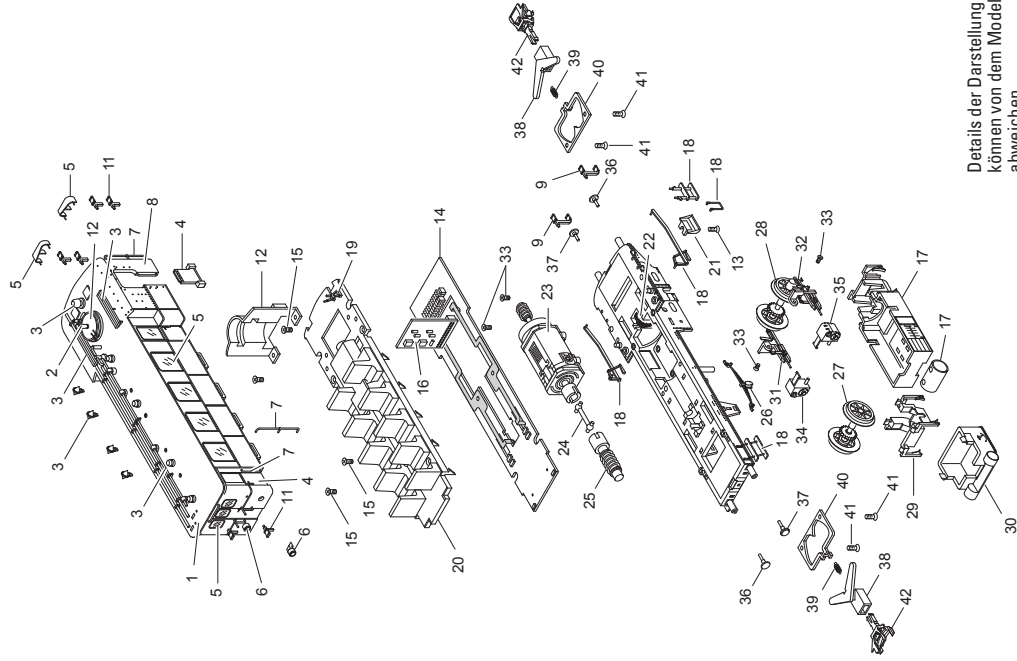
Smörjning efter ca. 40 driftstimmar

Smøring efter ca. 40 driftstimer



Schnecke sparsam fetten
Grease the worm gear sparingly
Graissage parcimonieux de la vis sans fin
Wormwiel spaarzaam smeren
Engrasar con una pequeña cantidad de grasa el sin fin
Si lubrificaci moderatamente la vite senza fine
Snäckorna smörjes mycket sparsamt
Smør snekken sparsomt





Details der Darstellung
können von dem Modell
abweichen.

1 Aufbau komplett	142 084	14 Leiterplatte Schnittstelle	138 116
2 Kamin	138 025	15 Schraube	120 965
3 Dachausrüstung	145 528	16 Decoder / Steckerplatte	131 202
4 Türen	150 502	17 Behälter	145 534
5 Fenster	150 503	18 Aufstiege, Sandfallrohre, Hebel	145 535
6 Laternen komplett	150 504	19 Steuerhebel	138 046
7 Griffstangen	150 505	20 Inneneinrichtung	138 045
8 Führerstand	144 143	21 Abdeckung	138 093
9 Tritt	138 040	22 Zahnrad	140 334
10 Übergangsbühne	138 041	23 Motor, komplett	145 536
11 Tritt	144 686	24 Kardanwelle	138 115
12 Kessel	138 027	25 Schneckenwelle	138 107
13 Schraube	137 988	26 Federpaket	138 089
		27 Treibradsatz	138 117
		28 Kuppelradsatz	138 118
		29 Getriebeabdeckung	138 114
		30 Wassertank	138 055
		31 Gestänge links	142 841
		32 Gestänge rechts	138 065
		33 Schraube	138 097
		34 Zylinder links	138 057
		35 Zylinder rechts	138 056
		36 Puffer rund	145 576
		37 Puffer flach	145 884
		38 Kupplungsdeichsel	138 049
		39 Kupplungsfeder	138 050
		40 Kupplungsplatte (Kulisse)	138 051
		41 Schraube	133 607
		42 Kupplung	701 630

Trix Modelleisenbahn GmbH & Co. KG
Stuttgarter Str. 55 - 57
73033 Göppingen
www.trix.de

148854/1009/SmSk
Änderungen vorbehalten
© by Trix Modelleisenbahn GmbH & Co. KG